



MALATYA
TURGUT ÖZAL
ÜNİVERSİTESİ

YAPI İŞLERİ VE TEKNİK DAİRE
BAŞKANLIĞI

BİRİM FAALİYET
RAPORU
2025

BİRİM FAALİYET RAPORU

İçindekiler

SUNUŞ	4
A. Birimin Misyonu ve Vizyonu	5
B.YETKİ, GÖREV VE SORUMLULUKLAR	6
C.BİRİME İLİŞKİN BİLGİLER.....	8
1. Fiziksel, Teknolojik Kaynaklar	8
2. Teşkilat Şeması.....	11
3. Teknoloji ve Bilişim Altyapısı.....	11
4. İnsan Kaynakları.....	12
4.1. İdari Personel	12
4.1.1. İdari Personelin Hizmet Sınıfı.....	12
4.1.2 İdari Personelin Eğitim Durumu	12
4.1.3 İdari Personelin Hizmet Süresi	12
4.1.4 İdari Personelin Yaş İtibariyle Dağılımı	12
5.Sunulan Hizmetler.....	13
5.1.Sunulan Hizmetler	13
5.2. Kalite Yönetim Ve Kalite Güvence Sistemi Çalışmaları	13
5.3. İdari Hizmetler.....	13
6. Yönetim ve İç Kontrol Sistemi.....	13
6.2.Risk Faaliyetleri.....	15
6.2.1. Risklerin Belirlenmesi.....	16
6.2.2. Risklerin Değerlendirilmesi.....	16
6.2.3. Riske Yönelik Alınacak Kararların Belirlenmesi	17
6.2.4. İlave Risk Yönetim Faaliyetlerin Takip Edilmesi	17
6.3.Kalite Yönetimi, İzleme ve Değerlendirme.....	17
I. AMAÇ VE HEDEFLER	18
A.Temel Politika ve Öncelikler	18
B.İdarenin Stratejik Planında Yer Alan Amaç ve Hedefler	18
1.Performans Sonuçlarının Değerlendirilmesi	19
III.FAALİYETLERE İLİŞKİN BİLGİ VE DEĞERLENDİRMELER.....	19
A.Mali Bilgiler.....	19
1. Bütçe Uygulama Sonuçları	22

1.1.Temel Mali Tablolara İlişkin Açıklamalar	22
II. KURUMSAL KABİLİYET VE KAPASİTENİN DEĞERLENDİRİLMESİ	25
A.ÜSTÜNLÜKLER.....	25
B.ZAYIFLIKLAR	26
C.DEĞERLENDİRME	26
III. ÖNERİ VE TEDBİRLER.....	26
IV. İÇ KONTROL GÜVENCE BEYANI.....	27

SUNUŞ

Üniversitemiz için gerekli her türlü yapı, tesis, onarım, bakım, imalat, etüd, proje, keşif, ihale ve denetleme işlerinde yoğun olarak hizmet veren Yapı İşleri ve Teknik Daire Başkanlığımızın eğitim, öğretim ve araştırma faaliyetlerinin sağlıklı bir şekilde yapılmasını sağlamak amacıyla fiziksel ve teknolojik altyapının oluşturulmasını sağlamak temel görevimizdir.

Yapı İşleri ve Teknik Daire Başkanlığı olarak temel ilke ve amacımız kurumumuzda eğitim-öğretim gören öğrenciler için sağlıklı, huzurlu, güven içinde öğrenimlerini devam ettirebilecekleri fiziki mekanları oluşturmak ve iyileştirmektedir. Amacımız ekonomik ve kısa sürede mekanları işler hale getirmek ve bu alanların insanlar tarafından kullanılmasını sağlamaktır.

Üniversitemizde eğitim-öğretim hizmetlerinin etkin ve sağlıklı bir şekilde yürütülebilmesi için yapım işi, onarım işi ve satın alma yöntemleriyle yapılan işleri başkanlığımıza ayrılan bütçe doğrultusunda gerçekleştirmektedir. 5018 sayılı Kamu Mali Yönetim ve Kontrol Kanunu, 4734 sayılı Kamu İhale Kanunu ve yürürlükteki diğer kanunlara bağlı yönetmelik ve mevzuatlar kapsamında, ülkenin ekonomik ve sosyal boyutları, üniversitemizin gereksinimleri, Rektörlük ve bağlı birimlerin zorunlu ihtiyaçları her zaman olduğu gibi 2025 mali yılı içerisinde de hep bir arada değerlendirilmiş, israfi önleyici, tasarrufa yöneltici, birimler arası paylaşımcı bir gider politikası Başkanlığımızın ana ilkelerini oluşturmuştur.

Bu bağlamda 2025 yılı faaliyet raporumuzun tüm paydaşlarımıza faydalı olmasını diliyorum.

Sinan AKGÜL

Yapı İşleri ve Teknik Daire Başkan V.

GENEL BİLGİLER

A. Birimin Misyonu ve Vizyonu

Misyon

Çağın gerekleri ve gerçeklerini göz önünde tutarak gerek ülkemizin, gerekse Üniversitemizin hedef ve isteklerini en mükemmel şekilde gerçekleştirebilmek adına, üniversitemizin bize verdiği yüksek sorumluluk ışığı altında kurumun daha fazla verimliliğinin sağlanması anlayışıyla hareket ederek, eğitim, sağlık, spor, sosyo-kültürel tesislerimizin gelişmiş dünya ölçeğinde olmasını sağlamak, idari ve akademik personelin çalışma standartlarını her türlü teknik alt yapıyla desteklemek ve fiziki şartları olabileceğinin en ilerisine taşımak

Vizyon

Sorgulayan, üreten, yorumlayan dünyayı anlayan ve geleceği en iyi şekilde öngörebilen bir insanın yetişmesine katkı sağlayacak ayrıca üniversitemizin her türlü ihtiyacına yerinde ve zamanında çözümler üretilip alt yapılaşmaya modern zamanın gerektirdiği teknolojik süreçle destekleyecek teşebbüsçü ve yenilikçi bir ruh oluşturmak.

B.YETKİ, GÖREV VE SORUMLULUKLAR

- ✓ Bina ve tesislerin projelerini yapmak, teknik inceleme ve projelendirme gerektiren her türlü işlerin fizibilite raporlarını hazırlamak
- ✓ Üniversitenin ihtiyacı olan okuma salonları, derslikler, dershaneler, amfiler, konferans salonları, yataklı sağlık merkezleri, öğrenci kantin ve lokantaları, toplantı, sinema ve tiyatro salonları, kapalı ve açık spor salon ve sahaları, kamp yerleri gibi bina ve mekanların işlemleri de dahil fizibilite, proje, ihale, yapım sürelerindeki işleri yürütmek İhale dosyalarını hazırlamak
- ✓ Yapım, bakım ve onarımla ilgili ihaleleri yürütmek
- ✓ Bakım ve onarım işlerini yapmak
- ✓ Arazi ve inşaatları kontrol etmek ve teslim almak
- ✓ İstatistiki bilgilerin takibini, düzenlenmesini ve ilgili yerlere ulaştırılmasını sağlamak
- ✓ Kampusun su, kanalizasyon, elektrik, haberleşme ihtiyacının kesintisiz olarak sağlanmasına yönelik çalışmaları yürütmek
- ✓ Kalorifer, kazan dairesi, soğuk oda, jeneratör havalandırma sistemleri, telefon santrali ve asansörlerin işletilmesini sağlamak, bakımını ve onarımlarını yapmak ya da yaptırmak
- ✓ Kampüs içi ana ve ara bağlantı yollarını, tören alanlarını, peyzaj mimarisine uygun çevre düzenlemelerini, yeşil alanların bakım ve sulamalarını yapmak
- ✓ Hizmet faaliyetlerinin ekonomik ve etkin bir şekilde yerine getirilmesi için insan ve malzeme gibi mevcut kaynakların en uygun, en verimli şekilde kullanılmasını sağlamak
- ✓ Bağlı birimlerin faaliyetlerini denetleme Birimin işlerinin en az masrafla, tespit edilmiş kalite, miktar ve zaman standartları çerçevesinde gerçekleştirilmesini sağlamak üzere, bağlı personeli sürekli ve süreli olarak denetlemek
- ✓ Birimin temel fonksiyonu olarak belirtilen ve doğrudan yönetilen faaliyetlere ilişkin olarak yönetim düzeyinde genel politikalar ve grup politikaları ile uyumlu politikalar belirlemek, bu hususta önerilerde bulunmak
- ✓ Yıllık çalışma programlarını ilgili birimlerle işbirliği yaparak hazırlamak
- ✓ Personelin belirlenen politikaları anlamalarını ve belirlenmiş faaliyetlerin uygulanmasını, yerine getirilmesini sağlamak

- ✓ Birim faaliyetlerinin yürütülmesi, yönlendirilmesi ve değerlendirilmesi için, birimine tahsis edilen personel, yer, malzeme ve diğer kaynaklarla geleceğe yönelik olarak hedefler ve standartlar belirlemek
- ✓ Temel fonksiyon olarak belirlenen faaliyetlerin etkin, verimli, ekonomik ve nitelikli olarak yerine getirilebilmesi için faaliyetleri programlamak ve çizelgelemek
- ✓ Rutin işlerin formlara bağlanmasına, işlerin basitleştirilmesine çalışmak
- ✓ Birimdeki personel ve diğer birimlerin personeli arasında aksamayan, uyumlu bir haberleşme ve işbirliği düzenini kurmak
- ✓ Birim içinde etkin bir kayıt ve dosya sistemi kurmak, yürütmek ve geliştirmek
- ✓ Birim faaliyetlerinin etkin bir şekilde uygulanıp, yürütülebilmesi için gereken düzeyde sorumluluk ve yetkiyi astlarına devretmek sonuçlara yönelik sorumluluk ve yetkiyi elinde tutmak
- ✓ Birimdeki kadrolara ilişkin görevler, yetkiler ve sorumluluklar ile bu kadro görevlerine atanacaklarda aranan özel niteliklerde değişikliği gerektiren hususları tespit etmek
- ✓ Daire faaliyetlerinin yürütülebilmesi için gerekli elemanların seçiminde, görevden alınmalarında, terfi ve atamalarında, ödüllendirme ve cezalandırmalarında öneride bulunmak
- ✓ Astlarından kendisine iletilen personelin ihtiyaçlarına ve hizmet kalitesindeki olumsuzluklara yönelik önerileri incelenmek, değerlendirmek
- ✓ Personelin eğitim ihtiyacını tespit etmek, sorumluluklarını yerine getirebilmeleri için gerekli bilgi ve donanımla donatılmalarını sağlamak. Astları tarafından önerilen hizmet içi eğitim ihtiyaçlarını incelemek, bu hususta programlar hazırlamak
- ✓ Birimler arası görev dağılımındaki yönlendirmeyi yapmak, astların işlerine koordine etmek
- ✓ Başkanlığa havale edilen iş ve evrakların ilgili personele havalesini yapmak ve gereğini sağlamak, cevap yazılarının hazırlanmasına, günlük işlerin imza takibinin yapılmasını ve sonuçlandırılmasını sağlamak
- ✓ Bağlı personelinin, günlük mesaisinin aksamaması için gerekli kontrolleri yapmak
- ✓ Bina ve tesislerin projelerini yapmak, teknik inceleme ve projelendirme gerektiren her türlü işlerin fizibilite raporlarını hazırlamak

- ✓ İhale dosyalarını hazırlamak, ihaleleri yürütmek
- ✓ İhale edilen işlerin teknik kontrollüğünü yapmak, hak edişlerini düzenlemek, biten işlerin kabul işlemini yürütmek
- ✓ Bitmiş binaların bakım ve onarım işlerini yürütmek
- ✓ Her türlü alt yapı ihtiyacını belirlemek, kesintisiz olarak sağlanmasına yönelik çalışmalarını yürütmek
- ✓ Kalorifer, kazan dairesi, jeneratör, havalandırma sistemleri ile çevre düzenleme işlerini yürütmek

C.BİRİME İLİŞKİN BİLGİLER

1. Fiziksel, Teknolojik Kaynaklar

Birime Ait Hizmet Alanları

Hizmet Alanı	Ofis Sayısı	Kullanan Kişi Sayısı	Alan (m ²)
İdari Personel	1	1	33

Birime Ait Diğer Alanlar

Hizmet Alanı	Ofis Sayısı	Kullanan Kişi Sayısı	Alan (m ²)
Arşiv Alanları	1		33

Üniversite Geneli Hizmet Alanları

Hizmet Alanı	Alan (m ²)
Eğitim Alanı	9.910
Araştırma Alanı	6.535
Yönetim Alanı	13.493
Sağlık Hizmeti Alanı	64
Kütüphane Alanı	1.052
Toplantı/Konf. Salonu Alanı	2.585
Sosyal Alanlar	7.460
Kapalı Spor Alanları	6.711
Ticari Alanlar	1.238
Barınma Alanı	4.023

Hizmet Alanı	Alan (m ²)
Islak Hacimler	4.653
Sirkülasyon Alanları	28.861
Diğer Kapalı Alanlar	36.287
TOPLAM KAPALI ALAN	122.870
Otopark Alanı	29.268
Açık Spor Alanları	4.680

Yerleşkeye Göre Hizmet Alanları

Yerleşke Alanı	Eğitim Alanı	Araştırma Alanı	Yönetim Alanı	Sağlık Hizmeti Alanı	Kütüphane Alanı	Toplantı/Konf. Salonu Alanı	Sosyal Alanlar	Kapalı Spor Alanları	Açık Spor Alanları	Ticari Alanlar	Barınma Alanı	Islak Hacimler	Sirkülasyon Alanları	Otopark Alanı	Diğer Kapalı Alanlar
Akçadağ Yerleşkesi	827	283	462	-	82,70	140	588	-	250	-	-	183	1.198	1.600	1.412
Arapgir Yerleşkesi	883	653	816	21	175,50	207	813	675	1.880	-	-	266	1.466	1.690	1.704
Battalgazi Yerleşkesi	2.483	2.417	3.520	25	315,00	672	1.168	3869	-	1.098	560	1.219	14.088	15.871	8.079
Darende Yerleşkesi	613	397	576	18	88,80	436	389	-	800	-	-	3-06	1.241	850	825
Doğanşehir Yerleşkesi	676	377	247	-	120,00	238	601	1740	-	-	-	164	1.486	320	2.299
Hekimhan Yerleşkesi	1.376	632	3.405	-	91,00	35	794	-	880	-	2.215	572	2.825	1.500	1.448
Kale Yerleşkesi	1.246	-	762	-	50,00	340	1.842	427	870	-	1.248	1.238	2.089	1.600	5.640
Yeşilyurt Ek Yerleşkesi	-	-	-	-	-	-	-	-	-	-	-	-	-	-	260
Yeşilyurt Yerleşkesi	1.805	1.776	3.706	-	129,15	517	1.266	-	-	140	-	706	4.469	5.837	14.621
Toplam m²	9.910	6.535	13.493	64	1.052,15	2.585	7.460	6711	4.680	1.238	4.023	4.653	28.861	29.268	36.287

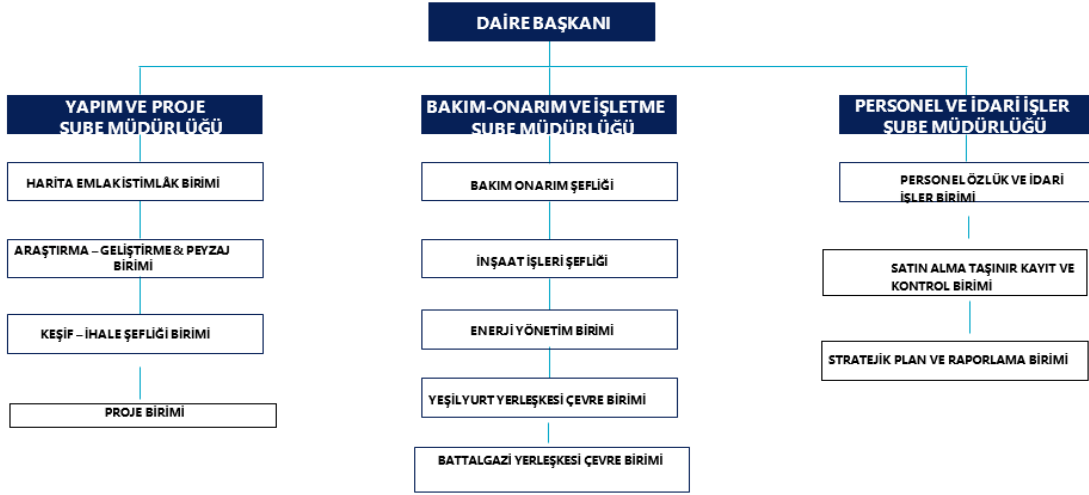
Taşınmaz Parsel Verileri

MALİK	BULUNDUĞU YERLEŞKE	BULUNDUĞU İLÇE	BULUNDUĞU MAHALLE	ADA_PARSEL NO	PARSEL ALANI	PARSEL CİNSİ	EDİNME ŞEKLİ
Akçadağ Belediyesi	Akçadağ Yerleşkesi	Akçadağ	Doğu	31/265	11.744	Arsa	Tahsis
Arapgir Belediyesi	Arapgir Yerleşkesi	Arapgir	Yukarı Yenice	174/14	188.732	Arsa	Tahsis
Malatya Turgut Özal Üniversitesi	Hekimhan Yerleşkesi	Hekimhan	Bahçelievler	1112/2	21.050	Arsa	Devir
Malatya Turgut Özal Üniversitesi	Hekimhan Yerleşkesi	Hekimhan	Bahçelievler	1112/3	5.998	Arsa	Devir
Maliye Hazinesi	Kale Yerleşkesi	Kale	Düztarla	-/1321	7.506	Arsa	Devir
Maliye Hazinesi	Yeşilyurt Yerleşkesi	Yeşilyurt	Yakınca	117/7	2.484	Arsa	Devir
Maliye Hazinesi	Arapgir Yerleşkesi	Arapgir	Çobanlı	903/1	2.910	Arsa	Tahsis
Maliye Hazinesi	Arapgir Yerleşkesi	Arapgir	Çobanlı	905/1	2.635	Arsa	Tahsis
Maliye Hazinesi	Battalgazi Yerleşkesi	Battalgazi	Alacakapı	-/6365	219.500	Tarla	Tahsis
Maliye Hazinesi	Battalgazi Yerleşkesi	Battalgazi	Boran	-/785	407.425	Tarla	Tahsis
Maliye Hazinesi	Darende Yerleşkesi	Darende	İbrahim Paşa	239/89	150.716	Ham Toprak	Tahsis
Maliye Hazinesi	Doğanşehir Yerleşkesi	Doğanşehir	Karşıyaka	476/96	28.327	Arsa	Tahsis
Maliye Hazinesi	Kale Yerleşkesi	Kale	Düztarla	-/1187	41.936	Arsa	Tahsis
Maliye Hazinesi	Kale Yerleşkesi	Kale	Düztarla	-/1189	1.015	Arsa	Tahsis
Maliye Hazinesi	Yeşilyurt Yerleşkesi	Yeşilyurt	Yakınca	-/5072	30.042	Ham Toprak	Tahsis
Maliye Hazinesi	Yeşilyurt Yerleşkesi	Yeşilyurt	Yakınca	-/5078	58.686	Ham Toprak	Tahsis
Maliye Hazinesi	Yeşilyurt Yerleşkesi	Yeşilyurt	Yakınca	476/6	331.463	Arsa	Tahsis
TOPLAM ARSA ALANI m²					1.512.168,21		

2. Teşkilat Şeması



YAPI İŞLERİ VE TEKNİK DAİRE BAŞKANLIĞI ORGANİZASYON ŞEMASI



3. Teknoloji ve Bilişim Altyapısı

Yazılımlar

Kullanılan Yazılımlar	Açıklama
Oska	Hakediş Yazılımı

Teknolojik Kaynaklar

Kullanılan Teknolojik kaynaklar	Sayısı
Dizüstü Bilgisayar	1
Masaüstü Bilgisayar	25
Tablet Bilgisayar	0
Monitor	24
IP Telefon	1
Çok Fonksiyonlu Yazıcı	3
Yazıcı	2

4. İnsan Kaynakları

4.1. İdari Personel

4.1.1. İdari Personelin Hizmet Sınıfı

657 sayılı Kanun		Kadrosu Biriminizde Olan Personel Sayısı			Fiilen Çalışan Personel Sayısı		
		K	E	Toplam	K	E	TOPLAM
HİZMET SINIFI	4/A	9	27	36	6	16	22
	4/B				1	11	12
	4/D					9	9
TOPLAM				36			43

4.1.2 İdari Personelin Eğitim Durumu

Yıl	İlköğretim	Lise	Ön Lisans	Lisans	Lisansüstü	TOPLAM
Kişi Sayısı	-	12	11	13	7	43

4.1.3 İdari Personelin Hizmet Süresi

	1 Yıldan Az	1-5 Yıl	6-10 Yıl	11-15 Yıl	16-20 Yıl	21-25 Yıl	26-30 Yıl	31 Yıl ve Üzeri	TOPLAM
Kişi Sayısı	0	27	5	3	3	1	3	1	43

4.1.4 İdari Personelin Yaş İtibariyle Dağılımı

	20-30 Yaş	31-40 Yaş	41-50 Yaş	51-60 Yaş	61 ve Üzeri Yaş	Toplam Personel
Kişi Sayısı	10	17	10	5	1	43

5.Sunulan Hizmetler

5.1.Sunulan Hizmetler

Rektörlük ve bağlı birimlerce kullanılmakta olan bina ve tesislere ait onarım talepleri ile yeni ihtiyaç duyulan bina ve tesislere ait bakım-onarım ve yapım taleplerini inceleyip taleplerin özelliğine ve önceliğine göre röleve, etüd proje, yaklaşık maliyet hazırlıkları yapmak.

Bütçe imkânlarına bağlı olarak söz konusu ihtiyaçların, yürürlükteki Kamu İhale Kanunu ve bununla ilgili Mevzuat Hükümlerine uygun ve Kalite Yönetimine uygunluk çerçevesinde gerçekleştirmek.

5.2. Kalite Yönetim Ve Kalite Güvence Sistemi Çalışmaları

- ✓ Web siteleri güncel tutulmaktadır.
- ✓ Memnuniyet anketleri sonuçlarında %80'in altında kalan durumlarda iyileştirme çalışmaları yapılmaktadır.

5.3. İdari Hizmetler

Başkanlığımız; **idari hizmetler** kapsamında insan kaynakları, yazı işleri, mali ve destek hizmetleri ile süreçlerin mevzuata uygun, düzenli, şeffaf ve zamanında yürütülmesini sağlamakta; akademik ve öğrenci odaklı faaliyetlerin etkin şekilde sürdürülmesine idari altyapı desteği sunmaktadır.

6. Yönetim ve İç Kontrol Sistemi

Yapı İşleri Ve Teknik Daire Başkanlığı, iç kontrol sistemini; faaliyetlerin etkili, ekonomik ve verimli yürütülmesi, varlıkların korunması, mali ve mali olmayan bilgilerin doğruluğu ve güvenilirliğinin sağlanması, mevzuata uyum ve hesap verilebilirliğin güçlendirilmesi amacıyla yapılandırmaktadır. Bu çerçevede birimin yönetim ve organizasyon yapısı, görev, yetki ve sorumluluk dağılımı, iş akış süreçleri ve onay mekanizmaları yazılı düzenlemelerle tanımlanmıştır.

Birim bünyesinde yürütülen faaliyetler; **görev tanımları, yetki devri ilkeleri, imza ve onay mercileri, görevler ayrılığı** (harcama talebi, gerçekleştirme işlemleri, muhasebe ve kontrol işlevlerinin mümkün olduğunca farklı kişilerde toplanması) gözetilerek yerine getirilmektedir. Karar alma süreçlerinde; kurul, komisyon ve çalışma grupları gibi yapılar aracılığıyla kolektif değerlendirme esas alınmakta, alınan kararlar kayıt altına alınmaktadır.

İş ve işlemlerin standartlaştırılması amacıyla, üniversite genelinde yürürlükte olan **yönerge, usul ve esaslar, süreç kartları, prosedürler ve talimatlar** birimde uygulanmakta; ihtiyaç duyulan alanlarda birime özgü süreç tanımları yapılmaktadır. Mali işlemlere ilişkin süreçlerde, harcama birimi olarak Yapı İşleri Ve Daire Başkanlığı; **harcama talimatı, ihale/satın alma onayı, muayene-kabul, ödeme emri belgesi** gibi aşamalarda iç kontrol/ön mali kontrol gereklerine uygun davranmakta, gerektiğinde Strateji Geliştirme Daire Başkanlığı ile koordineli çalışmaktadır.

Bilgi ve belge yönetiminde; **standart dosya planı, resmî yazışma kuralları, EBYS kullanımı, arşiv ve saklama süreleri** gibi hususlara uyulmakta; birim içerisinde üretilen karar, rapor ve yazışmalar elektronik ortamda izlenebilir ve erişilebilir şekilde saklanmaktadır. Personel ve yöneticilerin iç kontrol konusundaki farkındalığını artırmak üzere, üniversite düzeyinde düzenlenen eğitim ve bilgilendirme faaliyetlerine katılım teşvik edilmekte, gerektiğinde birim içi bilgilendirme toplantıları yapılmaktadır.

6.1. İç Kontrol Yapısı ve Uygulamaları

İç Kontrol Bileşeni	Yeterlilik Düzeyi		
	2022	2023	2024
Kontrol Ortamı	40-Yüksek	32-Orta	36-Orta
Risk Değerlendirme	25-Yüksek	23-Orta	26-Yüksek
Kontrol Faaliyetleri	19-Yüksek	19-Orta	20- Yüksek
Bilgi ve İletişim	15-Orta	16-Orta	16-Orta
İzleme	13- Çok Yüksek	10-Orta	13- Çok Yüksek

Yeterlilik Düzeyi; Çok Düşük, Düşük,Orta,İyi, Çok İyi

6.1.2. İç Kontrol Standartları Uyum Eylem Planı Birim Değerlendirme

Kamu İç Kontrol Standardı ve Genel Şartı	Değerlendirme
A.KONTROL ORTAMI	
Etik Değerler ve Dürüstlük	Başkanlık faaliyetleri kamu etik ilkeleri çerçevesinde yürütülmekte olup, şeffaflık ve hesap verebilirlik esas alınmaktadır.
Misyon, Organizasyon Yapısı ve Görevler	Misyon ve görevler mevzuatla belirlenmiş, organizasyon yapısı ve görevler belirlenmiştir.
Personelin Yeterliliği ve Performansı	Personel görevine uygun bilgi ve deneyime sahiptir.
Yetki Devri	Yetki devri yazılı ve kontrollü şekilde uygulanmaktadır
B.RİSK DEĞERLENDİRME	
Planlama ve Programlama	Faaliyetler stratejik plan, yıllık plan ve bütçe çerçevesinde yürütülmektedir.
Risklerin Belirlenmesi ve Değerlendirilmesi	Riskler dikkate alınmakta ve değerlendirilmektedir.
C.KONTROL FAALİYETLERİ	
Görevler Ayrılığı	Süreçlerde görevler ayrılmıştır, personel yetki ve görevlendirmeleri kapsamında görevlendirilmeler yapılmaktadır.
Hiyerarşik Kontroller	İşlemler oluşturulan komisyonlar ve birim şube müdürleri ile daire başkanlığı ve üst yönetim tarafından kontrol edilmektedir
Faaliyetlerin Sürekliliği	Hizmetlerin kesintisizliği için gerekli tedbirler alınmakta ve sürekliliği sağlanmaktadır.
Bilgi Sistemleri Kontrolleri	EBYS ve diğer bilgi sistemleri etkin kullanılmakta ve güncelliği sağlanmaktadır.
D.BİLGİ VE İLETİŞİM	
Bilgi ve İletişim	Bilgi ve iletişim süreçleri görevlerin etkin yürütülmesini sağlayacak şekilde yazılı ve elektronik ortamlar aracılığıyla sağlanmaktadır.

Kamu İç Kontrol Standardı ve Genel Şartı	Değerlendirme
Raporlama	Faaliyetlere ilişkin raporlar mevzuata uygun olarak hazırlanmakta ve üst yönetime ve ilgisine göre diğer paydaşlara sunulmaktadır.
Kayıt ve Dosyalama Sistemi	EBYS, Kurumsal Zeka, UNİKYS, İLYAS ve fiziki dosyalama sistemi düzenli ve güvenli şekilde kullanılmaktadır. Ve güncelliği sağlanmaktadır.
E.İZLEME	
İç Kontrolün Değerlendirilmesi	İç kontrol sistemi periyodik olarak izlenmekte, tespit edilen eksiklikler için gerekli tedbirler alınmaktadır

6.2.Risk Faaliyetleri

Yapı İşleri Ve Teknik Daire Başkanlığı bünyesinde

risk yönetimi, Olasılık (düşük/orta/çok yüksek),

Etki (çok düşük/düşük/orta/yüksek/çok yüksek),

Etki*Olasılık=Risk düzeyine (çok düşük/düşük/orta/yüksek/çok yüksek) değerlendirilmektedir.

Her bir risk için mevcut kontrol mekanizmaları (mevcut prosedürler, çift kontrol, yetki sınırlamaları, bilgi sistemleri kontrolleri vb.) ve ilave olarak alınması gereken **önleyici ve düzeltici tedbirler** belirlenmekte; bu tedbirler için **sorumlu birim/kişi** ve **zamanlama** tanımlanmaktadır. Risk izleme süreci, birimin üst yöneticisi/harcama yetkilisi başta olmak üzere ilgili komisyon veya kurullarca takip edilmekte; yılda en az bir kez risklerin güncellenmesi ve eylem planlarının gözden geçirilmesi hedeflenmektedir.

6.2.1. Risklerin Belirlenmesi

Stratejik Amaç ve Hedefler				Risklerin Belirlenmesi							
Stratejik Amaç No.	Stratejik Amaç Tanımı	Stratejik Hedef No.	Stratejik Hedef Tanımı	Risk No.	Risk Güncellik Durumu	Risk Evreni	Risk Tanımı (Ana kök neden ve etkiyi içerecek şekilde)	Altı Kök Nedenler	Varsa İlgili Fırsatlar	Risk İştahı	Belirleme Tarihi
A.1	Fiziksel ve Teknolojik Altyapının Nitelik ve Niceliğini Artırmak	(H1.1)	Üniversitemizin fiziki yapılaşmasını (alt yapı, çevre düzenlemesi) geliştirmek ve iyileştirmek	R.1	Güncel	İÇ RISK Proje Riski	Projelerin tamamlanması için kullanılacak bütçede öngörülemeyen maliyet artışlarının olması	İlgili projeye yeterli ödeneğin alınmaması	Tehdit	ORTA	31.12.2022
A.1	Fiziksel ve Teknolojik Altyapının Nitelik ve Niceliğini Artırmak	(H1.1)	Üniversitemizin fiziki yapılaşmasını (alt yapı, çevre düzenlemesi) geliştirmek ve iyileştirmek	R.2	Güncel	İÇ RISK Proje Riski	Yıllara sari yapım işlemlerinde oluşabilecek olan fiyat fark ödemelerinden dolayı planlanan maliyetin üstüne çıkılması	Yatırım projelerinde yıllara sari işlerde hesaplanan fiyat farklarının çok fazla olması	Tehdit	ORTA	31.12.2022
A.1	Fiziksel ve Teknolojik Altyapının Nitelik ve Niceliğini Artırmak	(H1.1)	Üniversitemizin fiziki yapılaşmasını (alt yapı, çevre düzenlemesi) geliştirmek ve iyileştirmek	R.3	Güncel	İÇ RISK Proje Riski	Yüklenicinin işi feshetmesi halinde yapım süreçlerinin planlanan zamanda tamamlanamaması	İhale aşamasında yüklenici kaynaklı (sorumluluklarını yerine getiremeye vs.) oluşan zaman kaybı	Tehdit	ORTA	31.12.2022
A.1	Fiziksel ve Teknolojik Altyapının Nitelik ve Niceliğini Artırmak	(H1.1)	Üniversitemizin fiziki yapılaşmasını (alt yapı, çevre düzenlemesi) geliştirmek ve iyileştirmek	R.4	Güncel	DIŞ RISK Operasyonel Risk	Doğal afetler nedeniyle eğitim-öğretim faaliyetlerinin yürütüldüğü fiziki mekanlarda meydana gelen hasar	Doğal afetler nedeniyle binaların zarar görmesi	Tehdit	ORTA	31.12.2022

6.2.2. Risklerin Değerlendirilmesi

Risklerin Değerlendirilmesi														
Etki	Olasılık	Doğal Risk Puanı	Doğal Risk Seviyesi	Mevcut Risk Yönetimi Faaliyetleri	Mevcut Risk Yönetimi Faaliyetle	Mevcut Risk Yönetimi	Mevcut Risk Yönetimi Faaliyetler	Artık Risk Puanı	Artık Risk Seviyesi (Sonuç)	Önceki Risk Göstergesi (ÖRG)	ÖRG Sorumlusu	ÖRG Hedefi	ÖRG Raporlama Periyodu	ÖRG Sapması Durumunda
3	2	6	ORTA	Mali kaynaklara bağlı olarak ihtiyaç duyulan fiziksel yapılara ilişkin projelendime işlemlerinin enerji verimliliği, yangın güvenliği ve iş sağlığı güvenliği standartlarına uygun olarak yapıldıktan sonra imalat sürecine geçilmesi Ödeneğin yetersiz kaldığı koşullarda dış paydaşlarla işbirliğinin geliştirilmesi	Yeterli	0,1	Etki ve Olasılık	0,6	ÇOK DÜŞÜK	Tamamlanan Etüt-Projelerinin sayısı (kümülatif)	Yapı İşleri Teknik Daire Başkanı	2023(18) 2024(20) 2025(25) 2026(27)	6 aylık	Ek ödenek talebinde bulunulması Yatırım projelerinde hazırlanan iş takvim çizelgesinin işin doğal alışı ve ödenek
3	3	9	ORTA	Yatırım projelerinde hazırlanan iş takvim çizelgesinin işin doğal alışı ve ödenek durumuna göre hazırlanması	Yeterli	0,1	Etki ve Olasılık	0,9	ÇOK DÜŞÜK					
3	3	9	ORTA	İhale aşamasında iş deneyimi kriterlerinin tarafsızlık ilkesi çerçevesinde belirlenmesi	Yeterli	0,1	Etki ve Olasılık	0,9	ÇOK DÜŞÜK					
4	2	8	ORTA	Afet Yönetim sisteminin kurulması ve işletilmesi Deprem mühendisliği, doğal afet zararlarının azaltılması, depreme dayanıklı yapı tasarımı güncel yapı mevzuatlarının takibi ve uygulanması	Yeterli	0,1	Etki	0,8	ÇOK DÜŞÜK					

6.2.3. Riske Yönelik Alınacak Kararların Belirlenmesi

Riske Yönelik Alınacak Kararlar	İlave Risk Yönetim Faaliyeti	Faaliyet Sorumluları	Faaliyet Başlangıç Tarihi Faaliyet Tamamlanma Tarihi	Faaliyet Tamamlanma Tarihi
Riski Azaltmak	Teminat miktarının %6 dan %9 a çıkarılması	Yapı İşleri Teknik Daire Başkanlığı	1.Oca.25	31.Ara.25

6.2.4. İlave Risk Yönetim Faaliyetlerin Takip Edilmesi

Faaliyet Durumu	Açıklama / Revize	Revize Faaliyet Tarihi
İlave Risk Yönetimi Faaliyeti Gerçekleştirilmedi	Risk durumu gerçekleşmedi	31.12.2025

6.2.5. Risk Yönetimi ve Risk Envanteri

Risk Sayısı	Risk Düzeyi	Riske Verilen Cevaplar
R.1	Orta	Kabul Et
R.2	Orta	Kabul Et
R.3	Orta	Kabul Et
R.4	Orta	Kabul Et
Çok Düşük: 1,2	Düşük 3,4,5	Orta ,8,9,10
		Yüksek 12,15,16
		Çok Yüksek: 20,25

Riske Verilen Cevaplar; Kabul Et, Kontrol Et, İş Sürekliliği Planı, Devretmek, Kaçınmak

6.3.Kalite Yönetimi, İzleme ve Değerlendirme

Birim, üniversite genelinde yürütülen kurumsal akreditasyon, program akreditasyonu ve iç kalite güvence süreçlerine, yapı işleri faaliyetleri özelinde aktif katılım sağlamayı hedeflemektedir. Bu doğrultuda, yapı işlerinin planlama, uygulama, izleme ve kabul süreçleri sistematik biçimde dokümente edilmekte; süreçler performans göstergeleri, risk yönetimi çıktıları ve izleme sonuçları ile desteklenmektedir. Yapı işlerine ilişkin süre, maliyet ve kalite kriterleri esas alınarak yapılan değerlendirmeler, yalnızca mevzuata uyumu sağlamakla sınırlı kalmamakta; aynı zamanda yönetim ve iç kontrol sisteminin stratejik yönetimi, kalite güvencesini ve kurumsal öğrenme kültürünü destekleyen dinamik bir yapı olarak işletilmesine katkı sunmaktadır.

İyileştirme Kategorisi	Yapılan İyileştirmeler	İyileştirme Durum Bilgisi	Tamamlanma Tarihi
İç Denetim Uygunsuzluğu	Paydaş Analiz Tablosunun ve Enerji Politikasının Web Sayfasına Eklenmesi	Paydaş Analiz tablosu ile Enerji Politikası Web Sayfasına eklendi	10.10.2025
İç Denetim Uygunsuzluğu	Birime ait dış tedarikçi listesi güncellenmeli ve puanlama yapılmalıdır.	Tedarikçi Listesi Güncellendi	10.10.2025

I. AMAÇ VE HEDEFLER

A. Temel Politika ve Öncelikler

Yapı İşleri ve Teknik Daire Başkanlığının temel politika ve öncelikleri; üniversitemizin Sürdürülebilir Üniversite Politikası başta olmak üzere kurumsal politika setleriyle uyumlu olarak şekillendirilmektedir. Bu kapsamda Bilgi Güvenliği, Çevre Yönetimi, Enerji Yönetimi, İş Sağlığı ve Güvenliği, Kalite Güvence, Kişisel Verilerin Korunması, Kurumsal İletişim ve Kurumsal Veri Yönetimi politika hedefleri, başkanlığın tüm faaliyetlerinde temel referans olarak esas alınmaktadır. Başkanlık; eğitim-öğretim altyapısını destekleyen yapıların planlanması, yapımı, bakım/onarım ve güçlendirme çalışmalarını bu politika belgeleriyle ilişkilendirerek yürütmekte; kamu kaynaklarının etkin kullanımı, mevzuata uygunluk, şeffaflık, hesap verebilirlik ve sürdürülebilirlik ilkelerini tüm süreçlerinde gözetmektedir.

B. İdarenin Stratejik Planında Yer Alan Amaç ve Hedefler

Birim faaliyetleri, Üniversitenin stratejik planında yer alan amaç ve hedeflerle uyumlu olacak şekilde yürütülmektedir.

Stratejik Amaç	Stratejik Hedef
AMAÇ 1 FİZİKSEL VE TEKNOLOJİK ALTYAPININ NİTELİK VE NİCELİĞİNİ ARTIRMAK	Hedef 1.1. Yerleşkelerin fiziksel olanaklarını ve altyapısını iyileştirmek

1.Performans Sonuçlarının Değerlendirilmesi

Bu tabloda birim hedefleri, performans göstergeleri ile birlikte hedeflenen ve gerçekleşen değerler karşılaştırılarak kısaca değerlendirilmiştir.

Hedef ve Göstergelerle İlgili Gerçekleşme Sonuçları ve Değerlendirmeler

Hedef	Performans Göstergesi	Hedeflenen Değer	Gerçekleşen Değer	Değerlendirme
HEDEF (1.1)	PG1.1.1 Kapalı alan miktarı kümülatif (metrekare)	84.092,00	122.870,00	Kapalı alan miktarına ilişkin kümülatif hedef değerlere ulaşılmıştır. Ancak üniversitemizin yeni ve gelişmekte olan bir üniversite olması nedeniyle, artan öğrenci sayısı ve akademik ihtiyaçlar doğrultusunda yeni yapı ve dersliklere ihtiyaç duyulmaktadır.
HEDEF (1.1)	PG1.1.2 Peyzaj/Çevre düzenlemesi çalışması tamamlanan alan kümülatif (metrekare)	60.000,00	183.862,00	Peyzaj ve çevre düzenlemesi çalışmaları tamamlanan alanlara ilişkin kümülatif olarak belirlenen hedeflere ulaşılmıştır. Ancak yeni yapıların inşa edilmesiyle birlikte ilave peyzaj ve çevre düzenleme çalışmalarının yapılması planlanmaktadır.
HEDEF (1.1)	PG1.1.3 Projelendirmesi yapılan Altyapı çalışmalarının tamamlanma oranı (yüzde)	0	75	Projelendirmesi yapılan altyapı çalışmalarının tamamlanması gerçekleştirilmiş olup, yeni yapılaşmalar ve ihtiyaçlar doğrultusunda ilave altyapı projelerinin hayata geçirilmesi planlanmaktadır.
HEDEF (1.1)	PG1.1.4 Bakım onarım yapılması planlanan kapalı alan miktarı kümülatif (metrekare)	40.000,00	60.000	Bakım ve onarım yapılması planlanan kapalı alan miktarlarına ilişkin belirlenen hedeflere ulaşılmış olup, kullanım süresi ve fiziki durumları doğrultusunda bakım ve onarım gerektiren yapılara yönelik çalışmalar periyodik olarak sürdürülecektir.
HEDEF (1.1)	PG1.1.5 Tamamlanan Etüt Projelerinin sayısı (kümülatif)	15	25	Tamamlanan etüt ve proje sayısına ilişkin belirlenen hedeflere ulaşılmış olup, kurumsal ihtiyaçlar doğrultusunda yeni etüt ve proje çalışmalarının yapılmasına devam edilecektir.

III.FAALİYETLERE İLİŞKİN BİLGİ VE DEĞERLENDİRMELER

A.Mali Bilgiler

Bütçe Uygulama Verileri

Bütçe Tertip	Başlangıç Ödeneği (TL)	Yıl İçi Eklenen	Yıl İçi Ek / Tenkis (TL)	Nihai Ödenek (TL)	Harcama Tutarı (TL)	Gerçekleşme Oranı (%)
62.239.756.0-0518.0008-02-03.02	6.000,00	0,00	0,00	6.000,00	6.000,00	100,00
62.239.756.0-0518.0008-02-06.05	272.000.000,00	88.280.571,00	-41.000.000,00	376.280.571,00	325.153.519,42	96,98
62.239.756.0-0518.0008-02-06.06	1.000.000,00	500.000,00	0,00	1.500.000,00	1.480.600,00	98,71

Bütçe Tertip	Başlangıç Ödeneği (TL)	Yıl İçi Eklenen	Yıl İçi Ek / Tenkis (TL)	Nihai Ödenek (TL)	Harcama Tutarı (TL)	Gerçekleşme Oranı (%)
62.239.756.0-0518.0008-02-06.07	8.000.000,00	6.507.000,00	0,00	14.507.000,00	14.494.566,94	99,91
98.900.9006.0-0518.0008-02-06.04	2.000,00	0,00	0,00	2.000,00	0,00	0,00
98.900.9004.0-0518.0008-02-01.01	28.512.000,00	4.255.000,00	-3.982.000,00	32.767.000,00	28.784.410,16	100,00
98.900.9004.0-0518.0008-02-02.01	3.172.000,00	411.000,00	-370.000,00	3.583.000,00	3.193.411,06	99,39
98.900.9004.0-0518.0008-02-03.02	6.000,00	500.000,00	0,00	506.000,00	501.644,00	99,14
98.900.9004.0-0518.0008-02-03.03	43.000,00	0,00	-42.000,00	43.000,00	0,00	0,00
98.900.9004.0-0518.0008-02-03.05	574.000,00	500.000,00	0,00	1.074.000,00	764.908,66	71,22
98.900.9004.0-0518.0008-02-03.07	355.000,00	0,00	0,00	355.000,00	353.828,90	99,67
98.900.9004.0-0518.0008-02-03.08	1.042.000,00	0,00	0,00	1.042.000,00	1.041.702,00	99,97
98.900.9004.0-0518.0008-13-03.05	0,00	500.000,00	0,00	500.000,00	484.095,68	96,82
Toplam	314.712.000,00	101.453.571,00	-45.394.000,00	386.771.571,00	376.258.686,82	97,28

Proje	Bütçe Tertip	Başlangıç Ödeneği (TL)	Yıl İçi Eklenen	Yıl İçi Ek / Tenkis (TL)	Nihai Ödenek (TL)	Harcama Tutarı (TL)	Gerçekleşme Oranı (%)
EĞİTİM YÜKSEK ÖĞRETİM-2020H03-153472- Derslik ve Merkezi Birimler	62.239.756.23107- 0518.0008-02- 06.05	0,00	1.000,00	0,00	1.000,00	0,00	0,00
EĞİTİM YÜKSEK ÖĞRETİM-2020H03-153472- Derslik ve Merkezi Birimler	62.239.756.26037- 0518.0008-02- 06.05	70.000.000,00	61.428.571,00	0,00	131.428.571,00	127.687.738,88	97,15
EĞİTİM YÜKSEK ÖĞRETİM-2020H03-153472- Derslik ve Merkezi Birimler	62.239.756.14306- 0518.0008-02- 06.05	0,00	1.359.000,00	0,00	1.359.000,00	0,00	0,00
EĞİTİM YÜKSEK ÖĞRETİM-2020H03-153472- Derslik ve Merkezi Birimler	62.239.756.19954- 0518.0008-02- 06.05	150.000.000,00	25.000.000,00	0,00	175.000.000,00	174.999.858,78	100,00
EĞİTİM YÜKSEK ÖĞRETİM-2023H03-212681- Kampüs Altyapısı	62.239.756.34941- 0518.0008-02- 06.05	50.000.000,00	0,00	- 41.000.000,00	25.000.000,00	21.065.521,76	84,26
EĞİTİM YÜKSEK ÖĞRETİM-2025H03-259208- Çeşitli Ünitelerin Etüt Projesi	62.239.756.34944- 0518.0008-02- 06.05	2.000.000,00	492.000,00	0,00	2.492.000,00	1.400.400,00	56,20
EĞİTİM YÜKSEK ÖĞRETİM-2025H03-259394- Muhtelif İşler	62.239.756.34942- 0518.0008-02- 06.06	1.000.000,00	500.000,00	0,00	1.500.000,00	1.480.600,00	98,71
EĞİTİM YÜKSEK ÖĞRETİM-2025H03-259394- Muhtelif İşler	62.239.756.34942- 0518.0008-02- 06.07	8.000.000,00	6.507.000,00	0,00	14.507.000,00	14.494.566,94	99,91
EĞİTİM YÜKSEK ÖĞRETİM-PO_1020- Kamulaştırma/Kamulaştırma	98.900.9006.25407- 0518.0008-02- 06.04	0,00	0,00	0,00	2.000,00	0,00	0,00
EĞİTİM YÜKSEK ÖĞRETİM-PO_908- GAYRİMENKUL ALIMLARI VE KAMULAŞTIRMASI/Hizmet Binasi İçin Arsa Alım ve Kamulaştırma Gideri	98.900.9006.25407- 0518.0008-02- 06.04	2.000,00	0,00	0,00	0,00	0,00	0,00
TOPLAM		281.002.000,00	95.287.571,00	41.000.000,00	351.289.571,00	341.128.686,36	97,11

1. Bütçe Uygulama Sonuçları

İlgili rapor döneminde birimizin **başlangıç ödeneği** toplam **314.712.000,00TL** olarak belirlenmiştir. Yıl içerisinde **101.453.571,00TL** ek ödenek yapılmış, **45.394.000,00 TL** tutarında tenkis gerçekleşmiş ve dönem sonunda **nihai ödenek 386.771.571,00TL** olmuştur. Yıl sonu itibarıyla **gerçekleşen harcama tutarı 376.258.686,82 TL**, **gerçekleşme oranı** ise yaklaşık **97,28%** olarak gerçekleşmiştir.

Bütçe Türü / Gider Grubu	Başlangıç Ödeneği (TL)	Yıl İçi Eklenen	Yıl İçi Ek / Tenkis (TL)	Nihai Ödenek (TL)	Harcama Tutarı (TL)	Gerçekleşme Oranı (%)
Personel Giderleri	31.684.000,00	4.666.000,00	4.352.000,00	31.998.000,00	31.977.821,22	99,94
Mal ve Hizmet Alımları	2.026.000,00	1.500.000,00	-42.000,00	3.484.000,00	3.152.179,24	90,48
Sermaye (Yatırım) Giderleri	281.002.000,00	95.287.571,00	-41.000.000,00	351.289.571,00	341.128.686,36	97,11
Toplam Bütçe	314.712.000,00	101.453.571,00	-45.394.000,00	386.771.571,00	376.258.686,82	97,28

1.1.Temel Mali Tablolara İlişkin Açıklamalar

Ekonomik sınıflandırma bazında bakıldığında; **personel giderleri** için ayrılan **31.998.000,00TL** ödeneğin **31.977.821,22TL**'si (**99.94 %**), **mal ve hizmet alımları** için ayrılan **3.484.000,00TL** ödeneğin **3.152.179,24TL**'si (**90.48%**), **sermaye (yatırım) giderleri** için ayrılan **351.289.571,00TL** ödeneğin ise **341.128.686,36 TL**'si (**97.11 %**) kullanılmıştır.

Mal ve Hizmet Alımları Tablosu

Bütçe Tertip	Toplam Ödenek	Harcama Tutarı (TL)	Gerçekleşme Oranı (%)	Kısa Açıklama / Not
62.239.756.0-0518.0008-02-03.02	6.000,00	6.000,00	100,00	Sarf Malzemeleri Alımı
62.239.756.0-0518.0008-02-06.05	335.280.571,00	325.153.519,42	96,98	Etüt Proje, Yapım İşleri ve Kampüs Alt Yapı
62.239.756.0-0518.0008-02-06.06	1.500.000,00	1.480.600,00	98,71	Bina, tesis, cihaz bakım-onarım harcamaları
62.239.756.0-0518.0008-02-06.07	14.507.000,00	14.494.566,94	99,91	Bina, tesis, cihaz bakım-onarım harcamaları
98.900.9006.0-0518.0008-02-06.04	2.000,00	0,00	0,00	Gider Gerçekleşmedi
98.900.9004.0-0518.0008-02-01.01	28.785.000,00	28.784.410,16	100,00	Personel Gideri

Bütçe Tertip	Toplam Ödenek	Harcama Tutarı (TL)	Gerçekleşme Oranı (%)	Kısa Açıklama / Not
98.900.9004.0-0518.0008-02-02.01	3.213.000,00	3.193.411,06	99,39	Personel Gideri
98.900.9004.0-0518.0008-02-03.02	506.000,00	501.644,00	99,14	Sarf Malzemeleri Alımı
98.900.9004.0-0518.0008-02-03.03	1.000,00	0,00	0,00	Gider Gerçekleşmedi
98.900.9004.0-0518.0008-02-03.05	1.074.000,00	764.908,66	71,22	Muhtelif Hizmet Alımları
98.900.9004.0-0518.0008-02-03.07	355.000,00	353.828,9	99,67	Bina, tesis, cihaz bakım-onarım harcamaları
98.900.9004.0-0518.0008-02-03.08	1.042.000,00	1041702	99,97	Bina, tesis, cihaz bakım-onarım harcamaları
98.900.9004.0-0518.0008-13-03.05	500.000,00	484095,68	96,82	Muhtelif Hizmet Alımları

Mal ve Hizmet Alımları

Alım Usulü	İhale / İşlem Sayısı	Toplam Tutar (TL)	Kısa Açıklama / Not
Açık İhale	4	7.941.592,15	4734 sayılı Kanun kapsamında yapılan ihaleler
Pazarlık Usulü	-	-	Mevzuata göre pazarlık usulü ile yapılan alımlar
Doğrudan Temin	46	11.363.192,68	Doğrudan temin limitleri dâhilindeki alımlar
Diğer Usuller (Avans)	19	161.105,52	Özel mevzuata tabi diğer alım usulleri
Gazete İlan Gideri	4	282.384,00	İhale Basın Kurumu İlan Gideri

Yatırım Projelerine Ait Bilgiler

Proje adı	Proje Yeri	Başlama Bitiş Tarihi	Proje Tutarı	Önceki Yıllar Harcaması	2025 Yılı Ödeneği	2025 Yılı Harcaması	Yılı Nakdi Gerçekleşme Oranı%	Fiziki Gerçekleşme Oranı %	Kısa Açıklama / Not
MALATYA TURGUT ÖZAL ÜNİVERSİTESİ YEŞİLYURT YERLEŞKESİ YEMEKHANE-SOSYAL TESİS İLE ALTYAPI VE ÇEVRE DÜZENLEMESİ YAPIM İŞİ	YEŞİLYURT / MALATYA	25.03.2024 - 30.04.2025	196.995.949,95	21.995.949,95	175.000.000,00	171.813.983,62	100	100	Geçici Kabul İşlemleri Devam Ediyor
MALATYA TURGUT ÖZAL ÜNİVERSİTESİ ARAPGİR YERLEŞKESİ KAPALI SPOR SALONU İLE AÇIK SAHALARIN BAKIM-ONARIM İŞİ	ARAPGİR/MALATYA	03.12.2024 - 02.05.2025	8.527.485,55	735.276,86	7.792.208,69	7.792.208,69	100	100	Geçici Kabul Yapıldı
MALATYA TURGUT ÖZAL ÜNİVERSİTESİ YEŞİLYURT YERLEŞKESİ MERKEZİ DERSLİK İLE ALTYAPI VE ÇEVRE DÜZENLEMESİ YAPIM İŞİ	YEŞİLYURT / MALATYA	23.10.2024 - 26.11.2025	151.610.094,26	20.181.523,26	131.428.571,00	123.651.434,22	95	100	Yapımı Devam Ediyor
MALATYA TURGUT ÖZAL ÜNİVERSİTESİ MERKEZİ LABORATUVAR BİNASI PROJESİ HİZMET ALIM İŞİ	YEŞİLYURT / MALATYA	13.08.2025 - 06.10.2025	1.206.000,00	0,00	1.206.000,00	1.206.000,00	100	100	Proje Hizmeti Alım Süreci Tamamlandı
DARENDE BEKİR ILICAK MESLEK YÜKSEKOKULU/HEKİMHAN MEHMET EMİNSUNGUR MESLEK YÜKSEKOKULLARI DOĞALGAZ DÖNÜŞÜM BAKIM-ONARIM İŞİ"	HEKİMHAN / MALATYA-DARENDE / MALATYA	18.08.2025 - 01.11.2025	2.258.887,43	0,00	2.258.887,43	2.258.887,43	100	100	Geçici Kabul Yapıldı
YEMEKHANE ARKASI ÇEVRE ALTYAPI DÜZENLEMESİ İŞİ	YEŞİLYURT / MALATYA	08.09.2025 - 26.10.2025	677.128,85	0,00	677.128,85	677.128,85	100	100	Yapımı Tamamlandı
MALATYA TURGUT ÖZAL ÜNİVERSİTESİ YEŞİLYURT YERLEŞKESİ SANAT TASARIM VE MİMARLIK ÇEVRE	YEŞİLYURT / MALATYA	16.10.2025 - 22.12.2025	2.745.857,20	0,00	2.745.857,20	2.745.857,20	100	100	Geçici Kabul İşlemleri Devam Ediyor

Proje adı	Proje Yeri	Başlama Bitiş Tarihi	Proje Tutarı	Önceki Yıllar Harcaması	2025 Yılı Ödeneği	2025 Yılı Harcaması	Yılı Nakdi Gerçekleşme Oranı%	Fiziki Gerçekleşme Oranı %	Kısa Açıklama / Not
DÜZENLEMESİ VE ALT YAPI YAPIM İŞİ									
MALATYA TURGUT ÖZAL ÜNİVERSİTESİ YEŞİLYURT YERLEŞKESİ KUZEY NİZAMİYE BİNASI VE ÇEVRE DÜZENLEMESİ İLE ALTYAPI VE ÇEVRE DUVARI YAPIM İŞİ	YEŞİLYURT / MALATYA	26.12.2024 - 17.06.2025	12.950.650,01	0,00	12.950.650,01	12.950.650,01	100	100	Geçici Kabul Yapıldı
MALATYA TURGUT ÖZAL ÜNİVERSİTESİ YEŞİLYURT YERLEŞKESİ DOĞU CEPHESİ BETON DİREKLİ TEL ÇİT YAPIM İŞİ	YEŞİLYURT / MALATYA	14.07.2025 - 11.09.2025	1.730.847,52	0,00	1.730.847,52	1.730.847,52	100	100	Geçici Kabul Yapıldı
"MALATYA TURGUT ÖZAL ÜNİVERSİTESİ BATTALGAZİ YERLEŞKESİ PREFABRİK BİNA ÇEVRE DÜZENLEME VE ALT YAPI YAPIM İŞİ	BATTALGAZİ/MALATYA	08.09.2025 - 06.10.2025	679.015,20	0,00	679.015,20	679.015,20	100	100	Yapımı Tamamlandı
TOPLAM			379.381.915,97	42.912.750,07	336.469.165,90	325.506.012,74	96,8	100	

Bakım Onarım Talep Yönetim Sistemi Verileri

Gelen Talep Sayısı	Kapatılan Talep Sayısı	Kapatılmayan Talep Sayısı	Tamamlanma %	Reddedilen	Değerlendirme
934	910	22	97.43	2	Bakım Onarım Taleplerinin %97.43 2025 yılı içerisinde giderilmiş olup kalan 22 adet talep 2026 yılı planlamasına dahil edilmiştir.

II. KURUMSAL KABİLİYET VE KAPASİTENİN DEĞERLENDİRİLMESİ

A.ÜSTÜNLÜKLER

- ✓ Yeni ve gelişim potansiyeli yüksek düzeyde olan bir üniversite olması
- ✓ Yeni ve modern yapıda bir yerleşkenin kurulması için çalışmaların başlatılmış olması. Bu durum üniversitemizin bir cazibe merkezi haline gelmesi yönünde önemli bir artıdır.
- ✓ 8 ilçede meslek yüksekokulunun bulunması

B.ZAYIFLIKLAR

- ✓ Mevcut kampüsü fiziki yeterliliği düşük alana sahip olması
- ✓ Farklı sportif faaliyetlerin yapılabileceği tesislerin yetersizliği
- ✓ Kültür- Sanat etkinlikleri için yeterli fiziki ve teknik alt yapıya sahip olmaması
- ✓ Personel lojmanlarının olmaması
- ✓ Bilişim ve teknoloji altyapı yetersizliği (Materyal, yazılım vb.)
- ✓ Çalışma alanlarının fiziki ve teknik açıdan yetersiz olması
- ✓ Nitelikli personel sayısının yeterli olmaması

C.DEĞERLENDİRME

Başkanlığımızın orta ve uzun vadede hedeflerine ulaşabilmesi için fiziki yetersizliklerin minimuma indirilmesi gerekmektedir. Ayrıca personel sayısının artırılması ve organizasyon şemasının yeniden değerlendirilmesi gerekebilir. Başkanlığımızın işlerini daha doğru ve hızlı bir şekilde ilerletebilmesi için bilişim hizmetlerine yüksek oranda ihtiyaç duyulmaktadır. Bu kapsamda başkanlığımız bilişim hizmetlerinden daha iyi faydalanabilmesi için teknolojik olanakların yeterli düzeyde artırılması gerekmektedir.

III. ÖNERİ VE TEDBİRLER

Başkanlığımızda nitelikli personel yetersizliği konusunda zayıflıklar yaşanmaktadır. Başkanlığımız gibi dönemsel olarak çok yoğun çalışılan; teknik bilgi ve becerinin önemli faktör olduğu birimlerde nitelikli projeler üretebilmek için gerekli olan en önemli girdinin nitelikli insan gücü olduğu açıktır. Bu bağlamda Başkanlığımız teknik personel kadrosunun güçlendirilmesi yerinde olacaktır.

Başkanlığımız görev tanımları gereği geliştirmeye çalıştığı projelerin hayata geçirilebilmesi için ilgili ödenek miktarlarının imkânlar doğrultusunda artırılması projelerin hayata geçirilebilmesi, dolayısıyla Üniversitemize azami katkının sağlanması konusunda önem arz etmektedir.

IV. İÇ KONTROL GÜVENCE BEYANI

HARCAMA YETKİLİSİNİN İÇ KONTROL GÜVENCE BEYANI

Harcama yetkilisi olarak görev ve yetkilerim çerçevesinde;

Harcama birimimizce gerçekleştirilen iş ve işlemlerin idarenin amaç ve hedeflerine, iyi mali yönetim ilkelerine, kontrol düzenlemelerine ve mevzuata uygun bir şekilde gerçekleştirildiğini, birimimize bütçe ile tahsis edilmiş kaynakların planlanmış amaçlar doğrultusunda etkili, ekonomik ve verimli bir şekilde kullanıldığını, birimimizde iç kontrol sisteminin yeterli ve makul güvenceyi sağladığını bildiririm.

Bu güvence, harcama yetkilisi olarak sahip olduğum bilgi ve değerlendirmeler, yönetim bilgi sistemleri, iç kontrol sistemi değerlendirme raporları, izleme ve değerlendirme raporları ile denetim raporlarına dayanmaktadır.

Bu raporda yer alan bilgilerin güvenilir, tam ve doğru olduğunu beyan ederim.

İmza

Sinan AKGÜL

Yapı İşleri Ve Teknik Daire Başkan V.