



MALATYA
TURGUT ÖZAL
ÜNİVERSİTESİ



2022 YILI

**YAPI İŞLERİ VE TEKNİK
DAİRE BAŞKANLIĞI
BİRİM FAALİYET RAPORU**

İçindekiler

SUNUŞ	ii
I. GENEL BİLGİLER	1
A. MİSYON VE VİZYON.....	1
A. 1. Misyon.....	1
A. 2. Vizyon.....	1
B. YETKİ, GÖREV VE SORUMLULUKLAR.....	1
C. FİZİKSEL YAPI.....	3
C. 1. Birime İlişkin Fiziksel Bilgiler.....	3
C. 2. Kuruma İlişkin Fiziksel Bilgiler.....	4
II. BİRİME İLİŞKİN BİLGİLER	12
II. A. Teşkilat Yapısı.....	12
II. B. Teknoloji ve Bilişim Altyapısı.....	12
II. C. İnsan Kaynakları.....	13
II. D. Sunulan Hizmetler.....	15
III. AMAÇ VE HEDEFLER	15
III. A. Temel Politika ve Öncelikler.....	15
III. B. Birim Amaç ve Hedefleri.....	16
IV. FAALİYETLERE İLİŞKİN BİLGİ VE DEĞERLENDİRMELER	17
IV. A. Mali Bilgiler.....	17
IV. A. 1. Bütçe Uygulama Sonuçları.....	17
IV. A. 2. Temel Mali Tablolara İlişkin Açıklamalar.....	17
IV. A. 3. Mali Denetim Sonuçları.....	18
IV. B. Performans Bilgileri.....	18
IV. C. Stratejik Plan Değerlendirilmesi.....	18
V. KURUMSAL KABİLİYET VE KAPASİTENİN DEĞERLENDİRİLMESİ	19
V. A. Üstünlükler.....	19
V. B. Zayıflıklar.....	20
V. C. Değerlendirme.....	20
V. B. Öneri ve Tedbirler.....	20
EKLER: HARCAMA YETKİLİSİ İÇ KONTROL GÜVENCE BEYANI	21

Sunuş

Üniversitemiz için gerekli her türlü, yapı, tesis, onarım, bakım, imalat, etüd, proje, keşif, ihale ve denetleme işlerinde yoğun olarak hizmet veren Yapı İşleri ve Teknik Daire Başkanlığımızın eğitim, öğretim ve araştırma faaliyetlerinin sağlıklı bir şekilde yapılmasını sağlamak amacıyla fiziksel ve teknolojik altyapının oluşturulmasını sağlamak temel görevimizdir.

Yapı İşleri ve Teknik Daire Başkanlığı olarak temel ilke ve amacımız kurumumuzda eğitim-öğretim gören öğrenciler için sağlıklı, huzurlu, güven içinde öğrenimlerini devam ettirebilecekleri fiziki mekânları oluşturmak ve iyileştirmektir. Amacımız ekonomik ve kısa sürede mekânları işler hale getirmek ve bu alanların insanlar tarafından kullanılmasını sağlamaktır.

Üniversitemizde eğitim-öğretim hizmetlerinin etkin ve sağlıklı bir şekilde yürütülebilmesi için yapım işi, onarım işi ve satın alma yöntemleriyle yapılan işleri başkanlığımıza ayrılan bütçe doğrultusunda gerçekleştirilmektedir. Kamu İhale Kanunu ve bununla ilgili Mevzuat Hükümlerine uygun şekilde çağdaş tesisler yaratmak, kurumumuzun üretkenliğini arttıracak teknolojiyi ve yapılaşmayı sağlamak başlıca görevimizdir. Yapımı gerçekleştirilecek olan işler ve hizmet alımları ile ilgili her türlü denetim hizmetleri, ödeme işlemleri, geçici ve kesin kabul işlemleri yürütülecektir.

Abdulkadir BAKIRDÖVEN

Yapı İşleri ve Teknik Daire Başkan V.



I-GENEL BİLGİLER

A. Misyon ve Vizyon

A. 1. Misyon

Çağın gerekleri ve gerçeklerini göz önünde tutarak gerek ülkemizin, gerekse Üniversitemizin hedef ve isteklerini en mükemmel şekilde gerçekleştirebilmek adına, üniversitemizin bize verdiği yüksek sorumluluk ışığı altında kurumun daha fazla verimliliğinin sağlanması anlayışıyla hareket ederek, eğitim, sağlık, spor, sosyo-kültürel tesislerimizin gelişmiş dünya ölçeğinde olmasını sağlamak, idari ve akademik personelin çalışma standartlarını her türlü teknik alt yapıyla desteklemek ve fiziki şartları olabileceğinin en ilerisine taşımak.

A. 2. Vizyon

Sorgulayan, üreten, yorumlayan dünyayı anlayan ve geleceği en iyi şekilde öngörebilen bir insanın yetişmesine katkı sağlayacak ayrıca üniversitemizin her türlü ihtiyacına yerinde ve zamanında çözümler üretilip alt yapılaşmaya modern zamanın gerektirdiği teknolojik süreçle destekleyecek teşebbüsçü ve yenilikçi bir ruh oluşturmak.

B. Yetki, Görev ve Sorumluluklar

- Bina ve tesislerin projelerini yapmak, teknik inceleme ve projelendirme gerektiren her türlü işlerin fizibilite raporlarını hazırlamak
- Üniversitenin ihtiyacı olan okuma salonları, derslikler, dershaneler, amfiler, konferans salonları, yataklı sağlık merkezleri, öğrenci kantin ve lokantaları, toplantı, sinema ve tiyatro salonları, kapalı ve açık spor salon ve sahaları, kamp yerleri gibi bina ve mekanların işlemleri de dahil fizibilite, proje, ihale, yapım sürelerindeki işleri yürütmek İhale dosyalarını hazırlamak
- Yapım, bakım ve onarımla ilgili ihaleleri yürütmek
- Bakım ve onarım işlerini yapmak
- Arazi ve inşaatları kontrol etmek ve teslim almak
- İstatistik bilgilerin takibini, düzenlenmesini ve ilgili yerlere ulaştırılmasını sağlamak
- Kampusun su, kanalizasyon, elektrik, haberleşme ihtiyacının kesintisiz olarak sağlanmasına yönelik çalışmaları yürütmek
- Kalorifer, kazan dairesi, soğuk oda, jeneratör havalandırma sistemleri, telefon santrali ve asansörlerin işletilmesini sağlamak, bakımını ve onarımlarını yapmak ya da yaptırmak
- Kampüsler içi ana ve ara bağlantı yollarını, tören alanlarını, peyzaj mimarisine uygun çevre düzenlemelerini, yeşil alanların bakım ve sulamalarını yapmak
- Hizmet faaliyetlerinin ekonomik ve etkin bir şekilde yerine getirilmesi için insan ve malzeme gibi mevcut kaynakların en uygun, en verimli şekilde kullanılmasını sağlamak
- Bağlı birimlerin faaliyetlerini denetleme

- Birimin işlerinin en az masrafla, tespit edilmiş kalite, miktar ve zaman standartları çerçevesinde gerçekleştirilmesini sağlamak üzere, bağlı personeli sürekli ve süreli olarak denetlemek
- Birimin temel fonksiyonu olarak belirtilen ve doğrudan yönetilen faaliyetlere ilişkin olarak yönetim düzeyinde genel politikalar ve grup politikaları ile uyumlu politikalar belirlemek, bu hususta önerilerde bulunmak
- Yıllık çalışma programlarını ilgili birimlerle işbirliği yaparak hazırlamak
- Personelin belirlenen politikaları anlamalarını ve belirlenmiş faaliyetlerin uygulanmasını, yerine getirilmesini sağlamak
- Birim faaliyetlerinin yürütülmesi, yönlendirilmesi ve değerlendirilmesi için, birimine tahsis edilen personel, yer, malzeme ve diğer kaynaklarla geleceğe yönelik olarak hedefler ve standartlar belirlemek
- Temel fonksiyon olarak belirlenen faaliyetlerin etkin, verimli, ekonomik ve nitelikli olarak yerine getirilebilmesi için faaliyetleri programlamak ve çizelgelemek
- Rutin işlerin formlara bağlanmasına, işlerin basitleştirilmesine çalışmak
- Birimdeki personel ve diğer birimlerin personeli arasında aksamayan, uyumlu bir haberleşme ve işbirliği düzenini kurmak
- Birim içinde etkin bir kayıt ve dosya sistemi kurmak, yürütmek ve geliştirmek
- Birim faaliyetlerinin etkin bir şekilde uygulanıp, yürütülebilmesi için gereken düzeyde sorumluluk ve yetkiyi astlarına devretmek sonuçlara yönelik sorumluluk ve yetkiyi elinde tutmak
- Birimdeki kadrolara ilişkin görevler, yetkiler ve sorumluluklar ile bu kadro görevlerine atanacaklarda aranan özel niteliklerde değişikliği gerektiren hususları tespit etmek
- Daire faaliyetlerinin yürütülebilmesi için gerekli elemanların seçiminde, görevden alınmalarında, terfi ve atamalarında, ödüllendirme ve cezalandırmalarında öneride bulunmak
- Astlarından kendisine iletilen personelin ihtiyaçlarına ve hizmet kalitesindeki olumsuzluklara yönelik önerileri incelenmek, değerlendirmek
- Personelin eğitim ihtiyacını tespit etmek, sorumluluklarını yerine getirebilmeleri için gerekli bilgi ve donanımla donatılmalarını sağlamak. Astları tarafından önerilen hizmet içi eğitim ihtiyaçlarını incelemek, bu hususta programlar hazırlamak
- Birimler arası görev dağılımındaki yönlendirmeyi yapmak, astların işlerine koordine etmek
- Başkanlığa havale edilen iş ve evrakların ilgili personele havalesini yapmak ve gereğini sağlamak, cevap yazılarının hazırlanmasına, günlük işlerin imza takibinin yapılmasını ve sonuçlandırılmasını sağlamak
- Bağlı personelinin, günlük mesaisinin aksamaması için gerekli kontrolleri yapmak • Bina ve tesislerin projelerini yapmak, teknik inceleme ve projelendirme gerektiren her türlü işlerin fizibilite raporlarını hazırlamak
- İhale dosyalarını hazırlamak, ihaleleri yürütmek

- İhale edilen işlerin teknik kontrollüğünü yapmak, hak edişlerini düzenlemek, biten işlerin kabul işlemini yürütmek
- Bitmiş binaların bakım ve onarım işlerini yürütmek
- Her türlü alt yapı ihtiyacını belirlemek, kesintisiz olarak sağlanmasına yönelik çalışmalarını yürütmek
- Kalorifer, kazan dairesi, jeneratör, havalandırma sistemleri ile çevre düzenleme işlerini yürütmek

C. FİZİKSEL YAPI

C. 1. Birime İlişkin Fiziksel Bilgiler

Hizmet Alanları

Hizmet Alanları	Ofis Sayısı	Alan (m ²)	Kullanan Kişi Sayısı
İdari Personel Alanları	4	92,43	14
Çok Amaçlı Atölye	1	200	7
TOPLAM	5	292,43	21

C. 2. Kuruma İlişkin Fiziksel Bilgiler

Eğitim Birimlerinin Bulunduğu Yerleşkeler

EĞİTİM BİRİMİ		BULUNDUĞU YERLEŞKE
Fakülteler	Ziraat Fakültesi	Battalgazi Merkez Yerleşkesi
	Mühendislik ve Doğa Bilimleri Fakültesi	
	Mimarlık, Tasarım ve Sanat Fakültesi	
	Tıp Fakültesi	
	Sağlık Bilimleri Fakültesi	
	Sosyal ve Beşeri Bilimleri Fakültesi	Yeşilyurt Ek Yerleşkesi
Enstitüler	Lisansüstü Eğitim Enstitüsü	Battalgazi Merkez Yerleşkesi
Yüksekokullar	Sivil Havacılık Yüksekokulu	Battalgazi Merkez Yerleşkesi
	Yabancı Diller Yüksekokulu	
Meslek Yüksekokulları	Akçadağ Meslek Yüksekokulu	Akçadağ MYO Yerleşkesi
	Arapgir Meslek Yüksekokulu	Arapgir MYO Yerleşkesi
	Battalgazi Meslek Yüksekokulu	Battalgazi MYO Yerleşkesi
	Darende Bekir Ilıcak Meslek Yüksekokulu	Darende MYO Yerleşkesi
	Doğanşehir Vahap Küçük Meslek Yüksekokulu	Doğanşehir MYO Yerleşkesi
	Hekimhan Mehmet Emin Sungur Meslek Yüksekokulu	Hekimhan MYO Yerleşkesi
	Kale Turizm ve Otel İşletmeciliği Meslek Yüksekokulu	Kale MYO Yerleşkesi
	Sağlık Hizmetleri Meslek Yüksekokulu	Battalgazi Merkez Yerleşkesi
	Yeşilyurt Meslek Yüksekokulu	Yeşilyurt Ek Yerleşkesi

Alan/Mülkiyet Durumu

Yerleşke Adı	Mülkiyet Durumu (m ²)		
	Üniversite (m ²) (Tapulu)	Hazine Arazisi (m ²) (Tahsisli)Diğer	2022 yılı Bina-Tesis-Alan (m ²)
Battalgazi Merkez Yerleşkesi	-	407.425	37.354,46
Darende MYO Yerleşkesi	-	150.716	7.656,94
Doğanşehir MYO Yerleşkesi	-	28.287	7.753,9
Hekimhan Yerleşkesi	27.052	91.670	6.246,84
Kale MYOYerleşkesi	7.506	46.935	5.918,42
Yeşilyurt MYO Yerleşkesi	2.484	-	1.913,53
Akçadağ MYOYerleşkesi	-	25.044	4.621,74
Arapgir MYO Yerleşkesi	-	194.277	7.274,45
Yeşilyurt Ek Yerleşke Alanı	-	496.857	5.352,06
TOPLAM	37.042	1.441.211	84.092,34

Kapalı Alanların Kullanım Amacına Göre Dağılımı

Yerleşke Adı	Hizmet Alanı (m ²)									
	Eğitim ve Araştırma	Yönetim	Sağlık	Kütüphane	Toplantı ve Konferans Salonu	Sosyal Alan	Spor Alanı (Kapalı Alan)	Barınma	Diğer	Toplam Hizmet Alanı
Battalgazi Merkez Kampüsü	8.870,96	3458	25,97	307	881	1.993	1.527	-	20.291,53	37.354,46
Yeşilyurt Ek Yerleşkesi	2.059,67	638,83	-	120	65,34	590	-	-	1.878,22	5.352,06
Akçadağ MYO Yerleşkesi	1.192,40	462,04	-	83,52	140,00	588,05	-	-	2.155,73	4.621,74
Arapgir MYO Yerleşkesi	1.536,34	768,98	13,80	300	40,48	429,60	1.144,00	290	2.751,25	7.274,45
Darende Myo Yerleşkesi	1.333,70	445,50	-	230	231,50	462,10	-	2.124,14	2.830,00	7.656,94
Doğanşehir MYO Yerleşkesi	1.015,50	247,35	-	120	238,15	600,90	-	3.350	2.182,00	7.753,9
Hekimhan MYO Yerleşkesi	1.874,00	555,12	-	91	241,00	1263	-	-	2.222,72	6.246,84
Kale MYO Yerleşkesi	1.245,95	900,81	-	50	197	822,11	323,15	-	2.379,40	5.918,42
Yeşilyurt MYO Yerleşkesi	987,85	317,20	-	-	-	50,00	-	-	558,48	1.913,53
TOPLAM	20.116,37	7.793,83	39,77	1.301,52	2.034,47	6.799	2.994,15	5.764,14	37.249,33	84.092,34

Fiziksel Yapıların Hizmet Alanlarına Göre Dağılımı

Yerleşke Adı	Hizmet Alanı						Toplam Hizmet Alanı
	Sağlık	Barınma	Beslenme	Kültür	Spor	Diğer (Tesis vs.)	
Battalgazi Yerleşkesi	-	-	3	-	3	1	7
Battalgazi Konferans S.	-	-	-	1	-	-	1
Arslantepe Toplantı S.	-	-	-	1	-	-	1
Öğrenci Yaşam M.	-	-	-	1	-	-	1
Darende MYO Yerleşkesi	-	2	1	2	2	-	7
Doğanşehir MYO Yerleşkesi	-	1	1	1	1	-	4
Hekimhan Yerleşkesi	-	1	1	1	2	-	5
Kale MYO Yerleşkesi	-	-	1	1	2	1	5
Yeşilyurt MYO Yerleşkesi	-	-	-	1	-	-	1
Akçadağ MYO Yerleşkesi	-	-	1	1	2	-	4
Arapgir MYO Yerleşkesi	1	1	1	1	3	-	7
Yeşilyurt Ek Yerleşke Alanı	-	-	1	-	-	-	1
TOPLAM	2	5	10	11	15	1	44

Üniversite Birimlerine Göre Oranlar

	Eğitim (%)	Araştırma (%)	Yönetim (%)	Sağlık Hizmetleri (%)	Kütüphane (%)	Toplantı ve Konferans (%)	Sosyal Alanlar (%)	Spor Alanları (%)	Diğer (%)	Barınma (%)	Kapalı Alan (m ²)
Akçadağ MYO Yerleşkesi	25,80	0	10,00	0	0	3,03	12,72	0	48,45	0	4.621,74
Arapgir MYO Yerleşkesi	22,00	0	11,01	0,20	2,51	0,58	6,15	16,38	41,17	0	7.274,45
Darende Bekir Ilıcak MYO Yerleşkesi	20,40	0	6,81	0	3,65	3,54	7,07	0	43,16	15,36	7.656,94
Doğanşehir Vahap Küçük MYO Yerleşkesi	23,06	0	5,62	0	2,43	5,41	13,64	0	49,85	0	7.753,9
Battalgazi Yerleşkesi	21,88	1,86	9,26	0,07	0,39	2,36	5,33	4,09	54,75	0	37.354,46
Hekimhan Mehmet Sungur MYO Yerleşkesi	30,00	0	8,89	0	1,46	3,86	20,22	0	35,58	0	6.246,84
Kale Turizm ve Otel İşletmeciliği MYO Yerleşkesi	18,89	0	13,66	0	0	2,99	12,47	0	52,00	0	5.918,42
Yeşilyurt Ek Yerleşkesi	27,50	10,98	11,94	0	0	1,22	11,02	0	37,34	0	5.352,05
TOPLAM	189,53	12,84	77,19	0,27	10,44	22,99	88,62	20,47	362,3	15,36	82.178,8

Üniversite Fonksiyonlarına Göre Alanlar

Fonksiyonlar	Toplam Kullanım Alanı
Araştırma	1.283,91
Eğitim	18.832,46
Barınma	1.004,00
Diğer	42.209,31
Kütüphane	758,83
Sağlık Hizmetleri	39,77
Sosyal Alanlar	8.987,21
Spor Alanları	2.994,65
Toplantı ve Konferans	2.130,00
Yönetim	7.836,36
TOPLAM	65.960,12

Üniversite Eğitim Alanları

Yerleşke	Bina	Eğitim Alanı (m ²)
Akçadağ MYO Yerleşkesi	MYO Ana Bina	1.192,40
Arapgir MYO Yerleşkesi	MYO Ana Bina	1.137,50
	Yemekhane/Atölyeler	398,84
Darende Bekir Ilıcak MYO Yerleşkesi	MYO A Blok	777,60
	MYO B Blok	556,10
Doğanşehir Vahap Küçük MYO Yerleşkesi	MYO Ana Bina	1.015,50
	Battalgazi MYO	756,36
Battalgazi Yerleşkesi	Sağlık Hizmetleri MYO	124
	Sanat Tasarım ve Mimarlık Fakültesi	320
	Mühendislik ve Doğa Bilimleri Fakültesi	420
	Ziraat Fakültesi	1.205
	Tıp Fakültesi	595
	Sağlık Bilimleri Fakültesi	300
	Sivil Havacılık Yüksekokulu	375
	İnsektaryum	179
Hekimhan Mehmet Sungur MYO Yerleşkesi	MYO Ana Bina	1.874
Kale Turizm ve Otel İşletmeciliği MYO Yerleşkesi	MYO A Blok	491,95
	MYO B Blok	754
Yeşilyurt Ek Yerleşkesi	Yeşilyurt MYO	1.748
	Sosyal ve Beşerî Bilimler Fakültesi	460
TOPLAM		14.680,25

Eđitim Alanlarının Dađılımları

Eđitim Alanları (m²)	14.680,25
Öđrenci Sayısı	6.179
Öđrenci Bařına Düşen Eđitim Alanı (m²)	2,37

Eđitim Alanlarının Birimlere Göre Dađılımları

Eđitim Alanları		Amfi	Sınıf	Eđitim Laboratuvarı	Arařtırma Laboratuvarı	Bilgisayar Laboratuvarı	Atölye
Fakülteler	Sayı (Adet)	7	25	8	7	1	-
	Kapasite (Kiři)	520	1.045	383	7	60	-
	Alan (m ²)	780	1.748	577	200	95	-
Yüksekokul	Sayı (Adet)	-	5	-	-	-	-
	Kapasite (Kiři)	-	250	-	-	-	-
	Alan (m ²)	-	375	-	-	-	-
Meslek Yüksekokulu	Sayı (Adet)	3	93	22	-	6	21
	Kapasite (Kiři)	255	4262	994	-	347	985
	Alan (m ²)	385	6410	1.513	-	527	1.819
Toplam	Sayı (Adet)	10	118	30	7	7	21
	Kapasite (Kiři)	775	5.307	1.377	7	407	985
	Alan (m ²)	1.165	8.158	2.090	200	622	1.819

Eđitim Alanlarının Birimlere Göre Dađılımları

Eđitim Alanları		Amfi	Sınıf	Eđitim Laboratuvarı	Arařtırma Laboratuvarı	Bilgisayar Laboratuvarı	Atölye
Tıp Fakültesi	Sayı (Adet)	3	-	5	-	-	-
	Kapasite (Kiři)	300	-	245	-	-	-
	Alan (m ²)	450	-	370	-	-	-
Müh. ve Dođa Bilimleri Fak.	Sayı (Adet)	2	3	3	-	-	-
	Kapasite (Kiři)	80	80	120	-	-	-
	Alan (m ²)	120	120	180	-	-	-
Ziraat Fakültesi	Sayı (Adet)	-	11	1	7	1	-
	Kapasite (Kiři)	-	490	68	7	60	-
	Alan (m ²)	-	808	102	200	95	-

Sanat Tasarım ve Mimarlık Fakültesi	Sayı (Adet)	-	6	-	-	-	-
	Kapasite (Kişi)	-	210	-	-	-	-
	Alan (m ²)	-	320	-	-	-	-
Sosyal ve Beşerî Bilimler Fakültesi	Sayı (Adet)	1	5	-	-	-	-
	Kapasite (Kişi)	40	265	-	-	-	-
	Alan (m ²)	60	400	-	-	-	-
Sağlık Bilimleri Fakültesi	Sayı (Adet)	1	-	-	-	-	-
	Kapasite (Kişi)	100	-	-	-	-	-
	Alan (m ²)	150	-	-	-	-	-
Sivil Havacılık Yüksekokulu	Sayı (Adet)	-	5	-	-	-	-
	Kapasite (Kişi)	-	250	-	-	-	-
	Alan (m ²)	-	375	-	-	-	-
Akçadağ MYO	Sayı (Adet)	-	8	-	-	2	4
	Kapasite (Kişi)	-	440	-	-	130	220
	Alan (m ²)	-	664	-	-	200	332
Arapgir MYO	Sayı (Adet)	-	9	2	-	-	5
	Kapasite (Kişi)	-	510	50	-	-	250
	Alan (m ²)	-	765	84	-	-	376
Darende Bekir Ilıcak MYO	Sayı (Adet)	-	15	1	-	1	6
	Kapasite (Kişi)	-	538	45	-	60	250
	Alan (m ²)	-	807	67	-	89	379
Doğanshbir Vahap Küçük MYO	Sayı (Adet)	-	8	4	-	-	-
	Kapasite (Kişi)	-	450	225	-	-	-
	Alan (m ²)	-	680	340	-	-	-
Battalgazi MYO	Sayı (Adet)	-	9	4	-	-	1
	Kapasite (Kişi)	-	370	160	-	-	55
	Alan (m ²)	-	555	246	-	-	83
Hekimhan MYO	Sayı (Adet)	1	12	2	-	1	3
	Kapasite (Kişi)	140	685	124	-	85	210
	Alan (m ²)	210	1.032	186	-	130	316
Kale Turizm ve Otel İşl. MYO	Sayı (Adet)	-	17	-	-	-	-
	Kapasite (Kişi)	-	827	-	-	-	-
	Alan (m ²)	-	1.241	-	-	-	-
Sağlık Hizmetleri	Sayı (Adet)	-	2	-	-	-	-
	Kapasite	-	82	-	-	-	-

MYO	(Kişi)						
	Alan (m ²)	-	124	-	-	-	-
Yeşilyurt Ek Yerl. Yeşilyurt MYO	Sayı (Adet)	2	13	9	-	2	2
	Kapasite (Kişi)	115	360	390	-	72	222
	Alan (m ²)	175	542	590	-	108	333

Spor Amaçlı Bina ve Tesisler

Bina ve Tesisin Adı	Bulunduğu Yerleşke	Adet	Açık Spor Alanları	Kapalı Spor Alanları	Toplam Alan (m ²)
Atıcılık ve Atlı Sporları Merkezi	Battalgazi Yerleşkesi	1	5.506	939	6.445
Spor Kompleksi- Kapalı Spor Salonu	Battalgazi Yerleşkesi	1	921	1.527	2.448
Halı Saha	Battalgazi Yerleşkesi	1	1510	-	1510
Spor Sahası (Basketbol – Voleybol)	Akçadağ	1	700	-	700
Kapalı Spor Salonu	Arapgir	1	-	1.144	1144
Spor Sahası (Basketbol – Voleybol)	Arapgir	1	700	-	700
Halı Saha	Arapgir	1	1500	-	1500
Halı Saha	Doğanşehir	1	1500	-	1500
Spor Sahası (Basketbol – Voleybol)	Hekimhan	1	700	-	700
Spor Sahası (Basketbol – Voleybol)	Darende	1	700	-	700
Spor Sahası (Basketbol – Voleybol)	Kale	1	700	-	700
Kapalı Spor Salonu	Kale	1		323,15	323,15
TOPLAM		12	14.437	3.933,15	18.370,15

Öğrenci Yurtları

Bina ve Tesis Adı	Kapasite (Kişi)	Alan (m ²)
Hekimhan Mehmet Emin Sungur MYO (KYK)	85	8.043
Sürgü Orhan Şahin Öğrenci Yurdu	96	3.350
Darende Bekir Ilıcak MYO (Kız Öğr. Yurdu)	144	1.004
Darende Bekir Ilıcak MYO (Erkek Öğr. Yurdu)	168	1.120,14
Arapgir MYO Öğrenci Yurdu (KYK)	500	12.993,80
TOPLAM	993	26.511

Akademik Birimlerin dikkatine!!! İVEDİ

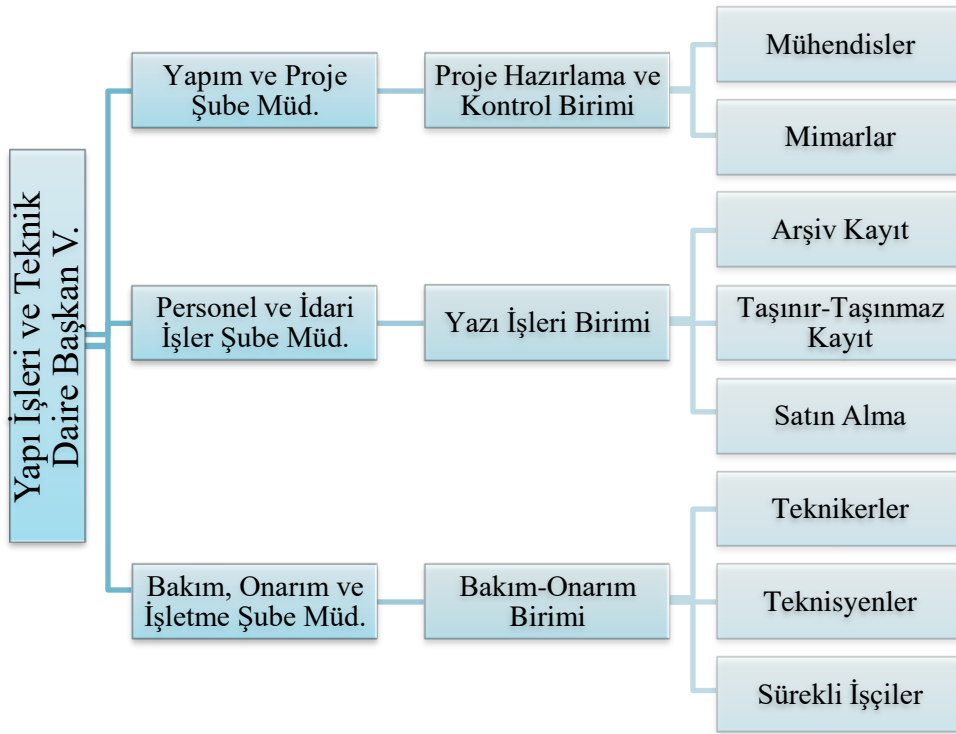
İyi günler ve iyi çalışmalar dilerim öncelikle. Ekte gönderilen tablo da akademik birimlerin sayısal verilerde değişiklik varsa değiştirilmesi yoksa bilgi verilmesi hususunda,

Tarımsal Uygulama ve Araştırma Amaçlı Bina, Tesisleri ve Ekilebilir Alanları

BİRİM ADI	UYGULAMA BİNA VE TESİSLER(m ²)	TARIMSAL UYGULAMA ALANLARI(m ²)
Ziraat Fakültesi	925	280.000
Battalgazi MYO	2.700	1.700
Arapgir MYO	1.700	4.400
Arı ve Arı Ürünleri Geliştirme Uygulama ve Araştırma Merkezi	130	-
Kayıslı ve Kayıslı Ürünleri Geliştirme Uygulama ve Araştırma Merkezi	205	-
TOPLAM	5.660	286.100

II. BİRİME İLİŞKİN BİLGİLER

II. A. Teşkilat Yapısı



II. B. Teknoloji ve Bilişim Alt Yapısı

Yazılımlar

Yazılım	Açıklama
e-Hakediş Pro	Yaklaşık Maliyet Hesap Programı

Teknolojik Ekipmanlar

Ekipman	Adet
Masaüstü Bilgisayarlar	12
Dizüstü Bilgisayarlar	1
Projeksiyon	-
Tepegöz	-
Barkot Okuyucu	-
Fotokopi Makinesi	-
Faks	-
Fotoğraf Makinesi	-
Kameralar	-
Televizyon	-
Yazıcı	3
Tarayıcı	-
Bilgisayar Ekranı	-
Sunucu	-
Kimlik Makinası	-
Kamera Kayıt Sistemi	-

II. C. İnsan Kaynakları

İdari Personelin Ünvan Bazında Dağılımı

İdari Personel Ünvanı	Sayısı
Daire Başkanı	1
Şube Müdürü	1
İnşaat Mühendisi	3
Elektrik ve Elektronik Mühendisi	2
Makine Mühendisi	1
Ziraat Mühendisi	2
Mimar	1
Peyzaj Mimarı	1
Tekniker	2
Teknisyen	2
Memur	1
Sürekli İşçi	6
Toplam	22

Sözleşmeli Personel ve İşçiler

4/B Statüsündeki Personel Sayısı	6
Sürekli İşçi Statüsündeki Personel Sayısı	6

Yıllara Göre İdari Personel Sayıları

Ünvan	2020	2021	2022
Daire Başkanı	1	1	1
Şube Müdürü	1	1	1
İnşaat Mühendisi	2	2	3
Elektrik ve Elektronik Mühendisi	1	2	2
Makine Mühendisi	1	1	1
Maden Mühendisi	-	-	1
Ziraat Mühendisi	-	1	2
Mimar	1	1	1
Peyzaj Mimarı	1	1	1
Tekniker	-	-	2
Teknisyen	1	1	2
Memur	2	2	1
Sürekli İşçi	5	6	6
Toplam	17	18	24

İdari Personelin Eğitim Durumu (Kişi Sayısı)

Ünvan	İlköğretim	Lise	Ön Lisans	Lisans	Lisansüstü
Daire Başkanı					1
Şube Müdürü				1	
İnşaat Mühendisi				2	1
Elektrik ve Elektronik Mühendisi				2	
Makine Mühendisi				1	
Maden Mühendisi				1	
Ziraat Mühendisi				1	1
Mimar					1
Peyzaj Mimarı				1	
Tekniker			2		
Teknisyen		1		1	
Memur				1	
Sürekli İşçi	1	4	1		
Toplam	1	5	3	11	4

İdari Personelin Hizmet Süreleri (Kişi Sayısı)

Ünvan	1-3	4-6	7-10	11-15	16-20	21-Üzeri
Daire Başkanı	1					
Şube Müdürü	1					
İnşaat Mühendisi	2				1	
Elektrik ve Elektronik Mühendisi				1	1	

Makine Mühendisi				1		
Maden Mühendisi				1		
Ziraat Mühendisi	1			1		
Mimar	1					
Peyzaj Mimarı	1					
Tekniker	1					1
Teknisyen	2					
Memur	1					
Sürekli İşçi	6					
Toplam	17			4	2	1

II. D. Sunulan Hizmetler

Sunulan Hizmetler

Rektörlük ve bağlı birimlerce kullanılmakta olan bina ve tesislere ait onarımtalepleri ile yeni ihtiyaç duyulan bina ve tesislere ait bakım-onarım ve yapım taleplerini inceleyip taleplerin özelliğine ve önceliğine göre röleve, etüd proje, yaklaşık maliyet hazırlıkları yapmak.

Bütçe imkânlarına bağlı olarak söz konusu ihtiyaçların, yürürlükteki Kamu İhale Kanunu ve bununla ilgili Mevzuat Hükümlerine uygun ve Kalite Yönetimine uygunluk çerçevesinde gerçekleştirmek.

Kalite Yönetim ve Kalite Güvence Sistemi Çalışmaları

- Web siteleri güncel tutulmaktadır.
- Memnuniyet anketleri sonuçlarında %80'in altında kalan durumlarda iyileştirme çalışmaları yapılmaktadır.
- Birimde kullanılan prosedürler, çizelgeler ve formlar kalite standartlarına uygun olarak hazırlanmaktadır.

III. AMAÇ ve HEDEFLER

Yapı İşleri ve Teknik Daire Başkanlığı olarak temel amaç ve hedeflere ulaşmak için gerekli olan faaliyetlerin yürütülmesi ve iyileştirilmesi amaçlanmaktadır. Bu amaç doğrultusunda yıllık olarak oluşturulan Faaliyet Raporumuzda dönem içerisinde yapılan faaliyetler izlenip değerlendirilmektedir.

A. Temel Politika ve Öncelikler

Yapı İşleri ve Teknik Daire Başkanlığı faaliyetleri birimimizin 2022-2026 Stratejik Planı çerçevesinde yerine getirilmektedir. Stratejik planımızın esas aldığı üst politika ve politika belgeleri aşağıda sıralanmıştır.

- Cumhurbaşkanlığı Yıllık Programları

-

Kalkınma

Planları

- Yeni Ekonomi Programı (Orta Vadeli Program)
- Yükseköğretim Kurulu Başkanlığı tarafından hazırlanan “Türkiye’nin Yükseköğretim Stratejisi”
- Üniversitemiz Politikaları
- Üniversitemiz Stratejik Planı
- Birimimiz Stratejik Planı

B. Birimin Amaç ve Hedefleri

Kurumumuz açısından Eğitim-Öğretim kalitesini artırmaya yardımcı olmak adına fiziki mekanların iyileştirilmesinin ve artırılmasının sağlanması, Ar-Ge çalışmalarının daha iyi koşullarda üretilmesine katkı sağlamak için laboratuvar ve araştırma merkezlerinin fiziki alt yapılarının güçlendirilmesi, kurumsallaşmayı güçlendirmek amacıyla fiziki mekanların geliştirilmesi için çalışmalar yapmak, gerekli bakım, onarım ve yapım işlerinin faaliyetleri ve sürdürülebilirliği birimimiz için önem ve öncelik arz etmektedir.

Birimin Amaç ve Hedefleri

Stratejik Amaçlar	Hedefler	Birim Hedefleri
<p>AMAÇ 1</p> <p>FİZİKSEL VE TEKNOLOJİK ALTYAPININ NİTELİK VE NİCELİĞİNİ ARTIRMAK</p>	<p><u>Hedef 1.1.</u> Yerleşkelerin fiziksel olanaklarını ve altyapısını iyileştirmek</p>	<p><u>1.1.1.</u>Yeşilyurt Yerleşkesi Eğitim Yapıları Binasını tamamlayıp daha fazla fiziksel alan yaratmak</p> <p><u>1.1.2.</u>Rektörlük, idari ve akademik birimlerin bina büyük onarımlarının gerçekleştirilmesi</p> <p><u>1.1.3.</u> Engelli dostu mekanlar oluşturmak</p>

IV. FAALİYETLERE İLİŞKİN BİLGİ VE DEĞERLENDİRMELER

IV.A. Mali Bilgiler

Başkanlığımız yetki ve sorumluluk alanlarında kendisine tahsis edilen ödenekler ile 2022 mali yılında çeşitli projeler kapsamında faaliyetlerde bulunmuştur.

IV.A.1. Bütçe Uygulama Sonuçları

2022 Yılı Birim Bazında Ödenek ve Harcama Tablosu

2022 YILI BÜTÇE ÖDENEKLERİ	2022 KBÖ	TOPLAM ÖDENEK	HARCANAN	KALAN	HARCAMA/ TOPLAM ÖDENEK (%)
01-Personel Giderleri	693.000,00 ₺	3.581.167,96 ₺	3.581.167,96 ₺	0,00 ₺	% 100
02-Sosyal Güvenlik Kurumlarına Devlet Primi Giderleri	58.000,00 ₺	511.490,00 ₺	510.303,65 ₺	1.186,35 ₺	% 99
03-Mal ve Hizmet Alım Giderleri	111.000,00 ₺	111.000,00 ₺	103.769,34 ₺	7.230,66 ₺	% 93
04-Sermaye Giderleri	8.000.000,00 ₺	54.759.000,00 ₺	46.573.000,11 ₺	8.185.999,89 ₺	% 85

IV.A.2. Temel Mali Tablolara İlişkin Açıklamalar

Birimimize 2022 yılında tahsis edilen **58.962.657,96 TL**'nin **50.768.241,06 TL**'si harcanmıştır.

Kurumumuzun amaçlarına, belirlenmiş politikalara ve mevzuata uygun olarak faaliyetlerin etkili, ekonomik ve verimli bir şekilde yürütülmesini, varlık ve kaynakların korunmasını, muhasebe kayıtlarının doğru ve tam olarak tutulmasını, malî bilgi ve yönetim bilgisinin zamanında ve güvenilir olarak üretilmesini sağlamak üzere oluşturulan organizasyon, yöntem, süreç ile iç denetimi kapsayan malî ve diğer kontroller yapılmıştır.

a) Personel Giderleri

Personel giderleri için başlangıçta ayrılan **693.000,00 TL** miktarlık ödeneğe **2.888.167,96 TL** eklenerek toplam **3.581.167,96 TL** liralık bir ödenek tahsis edilmiştir. Bu ödeneğin, **3.581.167,96 TL**'si birim personelinin maaş, sosyal haklar vb. giderler için yapılan ödemelerde kullanılmıştır.

b) Sosyal Güvenlik Kurumlarına Devlet Primi Giderleri

Birimimizin işveren sıfatıyla, çalışanları için ödenecek sigorta ve sağlık primi ödemeleri ile ilgili ekonomik gider kodunda **58.000,00TL** bütçe başlangıç ödeneđi öngörölmüş, yılıçinde Sosyal Güvenlik

Kurumlarına Devlet Primi giderleri ekonomik kodundan yapılan ekleme/düşme işlemleri sonucunda oluşan **511.490,00TL** toplam ödenekten **510.303,65TL** harcama yapılmıştır.

c) Mal ve Hizmet Alımı Giderleri

Birimimizin cari nitelikli giderlerinden olan büro ve işyeri demirbaşonarımları, rutin bakım onarım giderleriyle ilgili ekonomik kodunda **111.000,00TL** bütçe başlangıç ödeneği öngörülmüştür.

Bütçe yılı içerisinde ihtiyaç duyulan tertiplere toplam **50.100.657,96 TL** ekleme işlemi yapılmış; Toplam ödenekten **50.768.241,06 TL** harcanmıştır.

IV. A.3. Mali Denetim Sonuçları

Başkanlığımızın 2022 yılı faaliyet yılı İç Denetim ve Sayıştay denetim süreçleri devam etmektedir. Bu kapsamda Sayıştay denetçileri tarafından, yapılan ihale ve doğrudan temin listeleri talep edilmiş, gerekli bilgiler tablolar halinde iletilmiştir. 2022 yılı mali denetimine ilişkin henüz Başkanlığımıza resmi bir rapor veya bildirim yapılmamıştır.

İç Denetim ve Sayıştay Denetiminin tamamlanması ve raporlanmasını takiben Faaliyet Raporu güncellenerek, Başkanlığımız sayfasında paylaşılarak kamuoyuna duyurulacaktır.

IV.B. Performans Bilgileri

2022 yılında, idaremizin 2021 yılı sonununda ihale ederek işleyişine 2022 yılı Ocak ayı içerisinde başlanan “Kalegöl Otelin Aktif Yaşam Merkezine Dönüştürülmesi İşi” gerçekleştirilmiştir. Bununla birlikte halihazırda devam etmekte olan “Yeşilyurt Ek Yerleşkesi 1. Etap Yol ve Altyapı Yapım İşi” tamamlanmıştır ve “Yeşilyurt Ek Yerleşkesi Rektörlük ve Eğitim Yapıları İkmal İnşaatı Yapım İşi” devam ettirilmiştir. Ayrıca “Gayrimenkul Büyük Bakım Onarım Giderleri” kapsamında “Muhtelif İşler” bütçe ayrılarak gerçekleştirilmiştir.

Başkanlığımız görev gerekleri yatırım planları kapsamında yapılan işlemlerle ilgili performans sonuçları ilgili kurumlarda kullanılan sistemler üzerinden kontrol edilmektedir. Bunlar; ihaleler için EKAP (Elektronik Kamu Alımları Platformu), İlde yapılan yatırımlar için, İl Yatırım İzleme Sistemi (İLYAS) ve yatırım takipleri için, Cumhurbaşkanlığı Strateji ve Bütçe Başkanlığı Kamu Yatırımları Bilgi Sistemi (KaYa) dir.

IV.C. Stratejik Planın Değerlendirilmesi

Üniversitemiz 2022-2026 Dönemi Stratejik Planı 2021 yılında yürürlüğe girmiştir. Stratejik Planda yer alan amaç ve hedefler doğrultusundaki değerlendirmeler aşağıda yer alan tabloda belirtilmiştir.

AMAÇ	HEDEF	PERFORMANS GÖSTERGESİ	YIL SONU GERÇEKLEŞME DEĞERİ	HEDEFE İLİŞKİN DEĞERLENDİRMELER
A.1. Fiziksel ve Teknolojik Altyapının Nitelik ve Niceliğini Artırmak	H.1.1.Yerleşkelerin fiziksel olanaklarını ve altyapısını iyileştirmek	P.G.1.1.1. Projelendirilmesi yapılan hizmet binalarının altyapı çalışmalarının tamamlanma oranı (yüzde)	% 98,78	Öğrencilerimizin öğrenimlerini daha iyi şartlarda devam ettirebilecekleri fiziki mekanlar oluşturulurken altyapı çalışmaları 1. Etap olarak tamamlanmıştır.
A.1. Fiziksel ve Teknolojik Altyapının Nitelik ve Niceliğini Artırmak	H.1.1.Yerleşkelerin fiziksel olanaklarını ve altyapısını iyileştirmek	P.G.1.1.2. Engelli dostu bina sayısı	1	Devam eden kampüs çalışmalarımızda planlanan binalarımız için öngörülen kullanıcı kitlesinin erişim kolaylığını sağlamak amacıyla binaların, açık alanların ve diğer ulaşım yollarının engelliler tarafından güvenli ve bağımsız olarak ulaşılabilir ve kullanılabilir olmasını hedeflemekteyiz. Hedeflerimiz doğrultusunda 2022 yılı içerisinde Doğanşehir Vahap Küçük MYO için “Mekânda Erişilebilirlik” başvurularının yapılması planlanmıştır.
A.1. Fiziksel ve Teknolojik Altyapının Nitelik ve Niceliğini Artırmak	H.1.1.Yerleşkelerin fiziksel olanaklarını ve altyapısını iyileştirmek	P.G.1.1.3.Yürüyüş ve bina yolları (km)	4,81	Öğrencilerimizin öğrenimlerini daha iyi şartlarda devam ettirebilecekleri fiziki mekanlar oluştururken ulaşım için iyileştirmeler yapılmış ve 2022 yılı içerisinde 1. Etap olarak tamamlanmıştır. Kampüs Altyapısı 1. Etap çalışmaları kapsamında araç yolu ve çevresinde yaya yolları tamamlanmıştır. Ayrıca halihazırda bulunan ve yapımı devam eden binaların çevre düzenlemesi kapsamında yürüyüş yolları yapılmıştır.

V. KURUMSAL KABİLİYET VE KAPASİTENİN DEĞERLENDİRİLMESİ

V. A. Üstünlükler

- Yeni ve gelişim potansiyeli yüksek düzeyde olan bir üniversite olması
- Yeni ve modern yapıda bir yerleşkenin kurulması için çalışmaların başlatılması. Bu durum üniversitemizin bir cazibe merkezi haline gelmesi yönünde önemli bir artıdır.
- 8 ilçede meslek yüksekokulunun bulunması

V. B. Zayıflıklar

- Mevcut kampüsü fiziki yeterliliği düşük alana sahip olması
- Farklı sportif faaliyetlerin yapılabileceği tesislerin yetersizliği
- Kültür- Sanat etkinlikleri için yeterli fiziki ve teknik alt yapıya sahip olmaması
- Personel lojmanlarının olmaması
- Bilişim ve teknoloji altyapı yetersizliği (Materyal, yazılım vb.)
- Çalışma alanlarının fiziki ve teknik açıdan yetersiz olması
- Nitelikli personel sayısının yeterli olmaması

V. C. Değerlendirme

Başkanlığımızın orta ve uzun vadede hedeflerine ulaşabilmesi için fiziki yetersizliklerin minimuma indirilmesi gerekmektedir. Ayrıca personel sayısının artırılması ve organizasyon şemasının yeniden değerlendirilmesi gerekebilir. Başkanlığımızın işlerini daha doğru ve hızlı bir şekilde ilerletebilmesi için bilişim hizmetlerine yüksek oranda ihtiyaç duyulmaktadır. Bu kapsamda başkanlığımız bilişim hizmetlerinden daha iyi faydalanabilmesi için teknolojik olanakların yeterli düzeyde artırılması gerekmektedir.

V.D.Öneri ve Tedbirler

Başkanlığımızda nitelikli personel yetersizliği konusunda zayıflıklar yaşanmaktadır. Başkanlığımız gibi dönemsel olarak çok yoğun çalışılan; teknik bilgi ve becerinin önemli faktör olduğu birimlerde nitelikli projeler üretebilmek için gerekli olan en önemli girdinin nitelikli insan gücü olduğu açıktır. Bu bağlamda Başkanlığımız teknik personel kadronsun güçlendirilmesi yerinde olacaktır.

Başkanlığımız görev tanımları gereği geliştirmeye çalıştığı projelerin hayata geçirilebilmesi için ilgili ödenek miktarlarının imkânlar doğrultusunda artırılması projelerin hayata geçirilebilmesi, dolayısıyla Üniversitemize azami katkının sağlanması konusunda önem arz etmektedir.

Başkanlığımızda halihazırda bulunan personelin mesleki bilgi ve deneyiminin arttırılması, personel gelişiminin ve verimliliğinin artırılması için Üniversitemiz bünyesinde veya dış kaynak kullanımı ile gerekli eğitim faaliyetlerin düzenlenmesi ve gerekirse teknik geziler planlanması; bu konuda Başkanlığımıza ilgili birimlerce destek olunmasının, faydalı olacağı düşünülmektedir.

HARCAMA YETKİLİSİ İÇ KONTROL GÜVENCE BEYANI

Yapı İşleri ve Teknik Daire Başkanlığı , **Harcama Yetkilisi** olarak görev ve yetkilerim çerçevesinde;

Harcama birimimizce gerçekleştirilen iş ve işlemlerin idarenin amaç ve hedeflerine, iyi malî yönetim ilkelerine, kontrol düzenlemelerine ve mevzuata uygun bir şekilde gerçekleştirildiğini, birimimize bütçe ile tahsis edilmiş kaynakların planlanmış amaçlar doğrultusunda etkili, ekonomik ve verimli bir şekilde kullanıldığını, birimimizde iç kontrol sisteminin yeterli ve makul güvenceyi sağladığını bildiririm.

Bu güvence, harcama yetkilisi olarak sahip olduğum bilgi ve değerlendirmeler,benden önceki harcama yetkili ve yetkililerinden almış olduğum yönetim bilgi sistemleri, iç kontrol sistemi değerlendirme raporları, izleme ve değerlendirme raporları ile denetim raporlarına dayanmaktadır.

Bu raporda yer alan bilgilerin güvenilir, tam ve doğru olduğunu beyan ederim.

Yer : TURGUT ÖZAL ÜNİVERSİTESİ
Yapı İşleri ve Teknik Daire Başkanlığı

Ad : Abdulkadir
Soyad : BAKIRDÖVEN
Unvan : Daire Başkanı V.
İmza :

